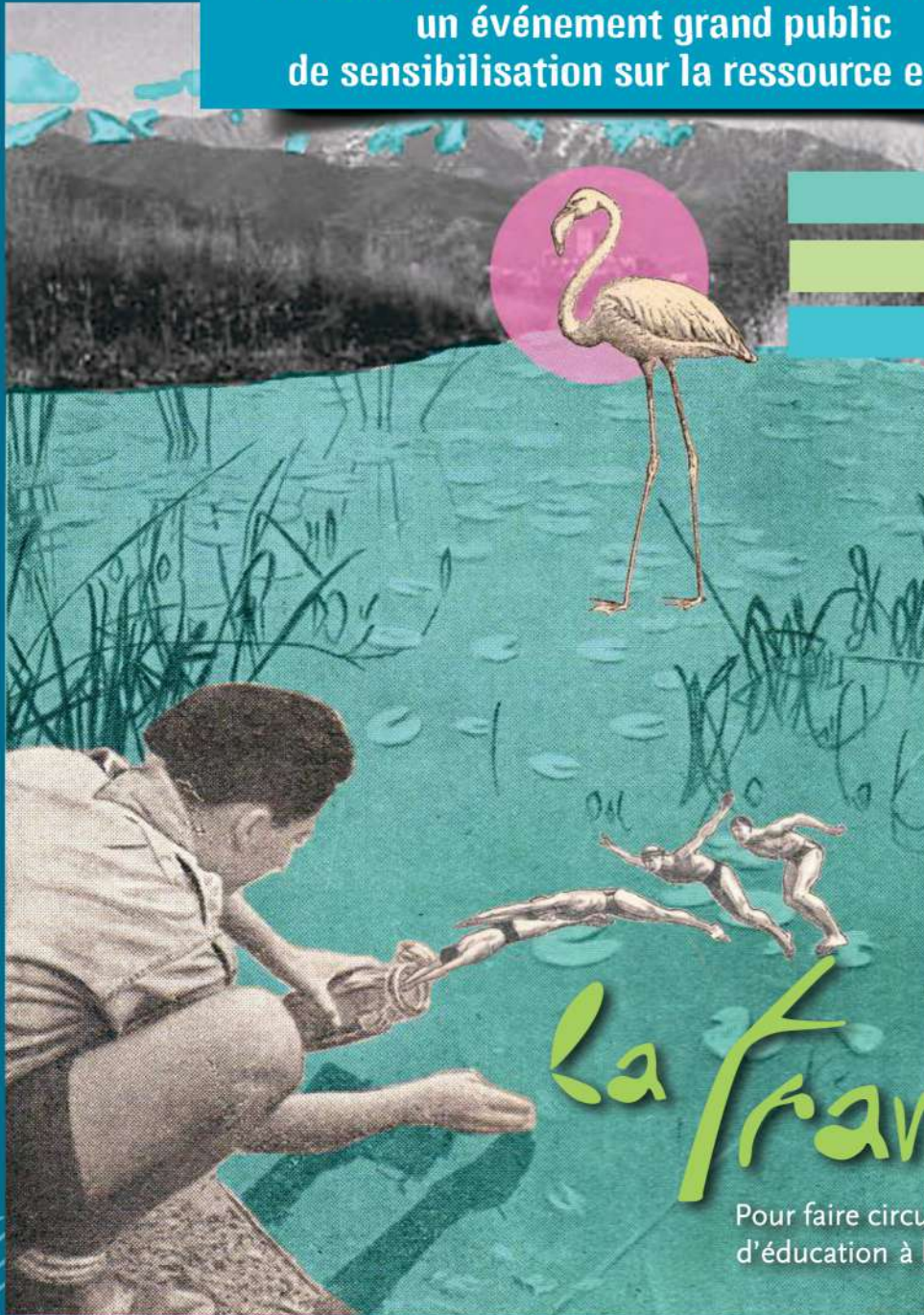


Classeur méthodologique

2016

Méthodes et conseils pour mettre en oeuvre
un événement grand public
de sensibilisation sur la ressource en eau



Pour faire circuler les idées
d'éducation à l'environnement !

Devenez acteurs d'éducation à l'environnement
sur le territoire des Pyrénées-Orientales !



Classeur Méthodologique : devenez acteurs d'éducation à l'environnement dans les Pyrénées-Orientales

**Méthodes et conseils pour mettre en oeuvre un événement grand public
de sensibilisation sur la ressource en eau.**

Auteurs : Agnès Cazejust (LABELBLEU), Bruno VOLAND (Ateliers Nature et Ecriture), Sylvain DROUES (Accueil et Découverte en Conflent), Vic MAZEROLES (La Coume) et Marion FINET (la Tram'66)

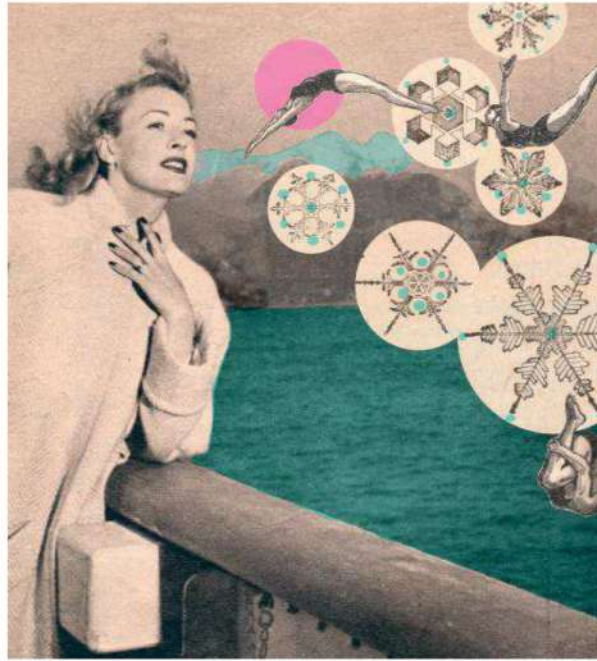
Coordination de la rédaction et de l'édition : Sarah GIRAUD, Marion FINET (la Tram'66)

« **La Tram'66, pour faire circuler les idées d'éducation à l'environnement** », est un réseau départemental né en 2012, qui fédère les acteurs de l'éducation à l'environnement. Son objet est de promouvoir le développement de l'Éducation à l'Environnement vers un Développement Durable sur le territoire des Pyrénées-Orientales et de favoriser la pérennisation des structures qui œuvrent en ce sens. Pour ce faire, le réseau s'organise autour de valeurs éducatives et coopératives, en permettant un accès à l'information mutualisée, le développement de partenariats et de dispositifs pédagogiques communs, la formation et la professionnalisation des structures adhérentes, et la représentation des acteurs EEDD dans les instances décisionnelles des politiques publiques.

7 rue Major, 66360 Py - France
+33(0)6 40 10 14 15 – contact@tram66.org
Illustrations : Atelier Autonome du Livre
Maquette et mise en page : Cécile Bouthéon

Relecture et corrections :
Marie Panabière (Parc Naturel Régional des Pyrénées Catalanes)
Benjamin Cristini (Conseil Départemental des Pyrénées-Orientales)
François Toulet (Syndicat Mixte du Bassin Versant de l'Agly)
Vic Mazeroles (La Coume)
Fabien Selo (AddicTerra)

Editions la Tram'66 2016
7 rue Major, 66360 Py
Tél : +33 6 40 10 14 15
Mail : contact@tram66.org
Site : www.tram66.org



" Un jour - quel jour ? Je ne me souviens plus exactement, un jour passé, un jour à venir, ou simplement aujourd'hui, une goutte d'eau tomba du ciel, semblable aux autres, et pourtant différente, avec ses propres qualités, ses propres défauts. Sa chute était longue, et son avenir incertain. Elle tombait et ça, déjà, était promesse d'avenir. Elle ne tomba pas sur la terre, mais dans la mer. Juste avant de toucher l'eau, on entendit la goutte dire :

- Que suis-je par rapport à toute cette immensité ?

La mer, émue par ces mots, cette humilité, prit la goutte et la confia à une huître. Cette dernière la transforma, avec le temps, en une perle magnifique."

Bruno Voland, Ateliers Nature et Ecriture



Nous voulons remercier ici tous ceux qui, de près ou de loin, ont contribué à ce travail, dont :

- Les membres de la Tram'66, qui ont passé du temps dans des discussions souvent passionnées ;
- Ambre Leroy pour son engagement auprès de la Tram'66 et pour son travail d'enquête, de diagnostic et de recherches bibliographiques ;
- Les personnes qui se sont impliquées dans la rédaction des fiches acteurs de ce classeur ;

Notre reconnaissance va également à tous ceux qui ont réfléchi, écrit ou mis en œuvre des dispositifs d'éducation en faveur de la gestion et de la préservation de la ressource en eau et dont le contenu s'est inspiré.

Ce document a été réalisé avec le soutien :

- de la Région Occitanie
- du la DREAL Languedoc-Roussillon
- du Conseil Départemental des Pyrénées-Orientales
- du Parc Naturel Régional des Pyrénées Catalanes
- de la Banque Populaire du Sud



Comment utiliser le classeur ?

Pour vous accompagner du mieux possible dans la mise en œuvre d'un événement de sensibilisation original et décalé sur la thématique de l'eau, ce classeur se compose de trois grandes sections, selon une approche transversale et adaptable sur les territoires du département :

- Enjeux : « sensibiliser, c'est avant tout savoir de quoi on parle ! »
- Philosophie : « sensibiliser, c'est un état d'esprit ! »
- Méthodologie : « sensibiliser, c'est toute une démarche ! »

Le classeur est construit de telle sorte que chacun peut s'en saisir à sa mesure. Vous pouvez le consulter au goutte-à-goutte en fonction de vos besoins et de votre curiosité. Pas besoin de tout lire si vous souhaitez aller à l'essentiel.

Un sommaire détaillé vous indiquera où puiser l'information. Afin de vous aider dans la lecture et l'appréhension du document, des fiches synthétiques ont été construites en début de chaque section. Elles vous permettront de dégager le plus important et de retenir les idées clefs.

Au gré du texte, des encadrés mettront en relief les contenus : soit par des zooms, des points de vigilance ou bien des exemples concrets. Des liens pour aller plus loin et approfondir l'information seront disponibles. Vous découvrirez également des fiches « idées » d'événements décalés, pour cultiver votre imaginaire et votre créativité.

En annexe, vous trouverez un annuaire des acteurs ressource sur le territoire, susceptibles d'aider et d'accompagner la mise en œuvre de votre événement. Cet annuaire descriptif regroupe à la fois des gestionnaires de l'eau, des associations d'éducation à l'environnement, des collectivités locales et tout type de structures concernées par la thématique. Ces fiches précisent dans quelle mesure les acteurs renseignés sont des personnes ressources à consulter ou bien des partenaires à solliciter. N'hésitez pas à les contacter.

Le principe du classeur repose sur la « non exhaustivité » de son information ; au fur et à mesure que le lecteur deviendra acteur, cet outil pourra s'enrichir par de nouvelles fiches, des nouvelles idées, de nouvelles ressources.

A vous de jouer !





SOMMAIRE

Introduction : comment l'eau est venue au moulin ? 9

Vous serez sans doute curieux de savoir comment ce classeur a vu le jour. L'eau dans les Pyrénées-Orientales est un sujet d'actualité qui demande et demandera la participation du plus grand nombre et même de chacun. Concevoir un outil méthodologique participatif, accessible à tous et adaptable en tout lieu, voici le pari audacieux des membres de la Tram'66; nous revenons sur l'historique et l'évolution de ce projet collectif.

I. Enjeux : L'eau dans les Pyrénées-Orientales ; une affaire qui ne coule pas de source . 13

I.1 L'eau : une gestion communautaire sur les territoires français et européens..... 13

I. 2 Contexte et enjeux par territoire dans les Pyrénées-Orientales..... 17

Entre mer et montagne, la question de l'eau dans les Pyrénées-Orientales est au cœur des préoccupations environnementales. Parce que l'eau est essentielle à la survie des milieux, au bien-être des personnes et à l'activité de chacun, sa gestion et son partage nécessitent la concertation d'acteurs. Cette section vous apportera des informations et des éclairages sur le système de gestion de l'eau à l'échelle des territoires. Vous verrez qu'il se construit depuis de nombreuses années sur des principes de concertation, en vue de responsabiliser les individus, en faveur d'action collaboratives et raisonnées. A travers les territoires qui composent le département nous verrons que les enjeux restent multiples et que les besoins en termes de sensibilisation sont nombreux. Vous obtiendrez des renseignements sur les programmes d'action, les acteurs gestionnaires, les structures d'éducation à l'environnement et les publics cibles à identifier.

II. Philosophie : pour sensibiliser le grand public, savoir surfer sur la bonne vague ... 29

II.1 Les courants de la psychologie sociale ont le vent en poupe 29

II.1.2 Les principes intarissables de l'approche participative 34

Sensibiliser, oui mais pas n'importe comment. La Tram'66 et ses acteurs membres utilisent depuis de nombreuses années, les courants de la psychologie sociale pour permettre aux publics d'être acteur de leurs propres apprentissages. Dans l'objectif de favoriser le développement personnel de l'individu et du groupe en vue d'un changement collectif des pratiques, le recours à une éducation positive, active et participative semble aujourd'hui efficace. Informer sans alarmer, agir sans imposer et mobiliser le public en sachant lui donner envie, voici les clefs d'une action de sensibilisation réussie. Cette section vous donnera des pistes de réflexions sur l'appréhension des publics, l'expérimentation des pratiques d'action positives, la pédagogie active et l'intérêt d'une démarche participative dans l'élaboration de votre projet, que ce soit dans les phases de montage ou pendant l'événement.

III. Méthodologie : pour agir, chaque filet d'eau à son chemin 37

III.1 Se positionner en tant qu'acteur..... 38

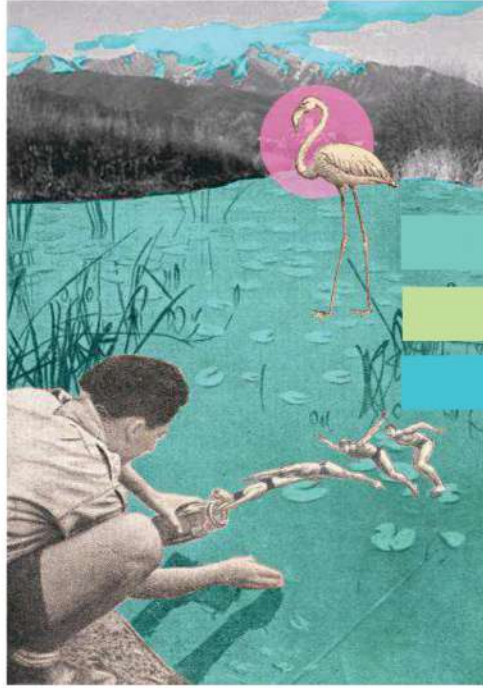
III.2 Concevoir l'événement et l'action 41

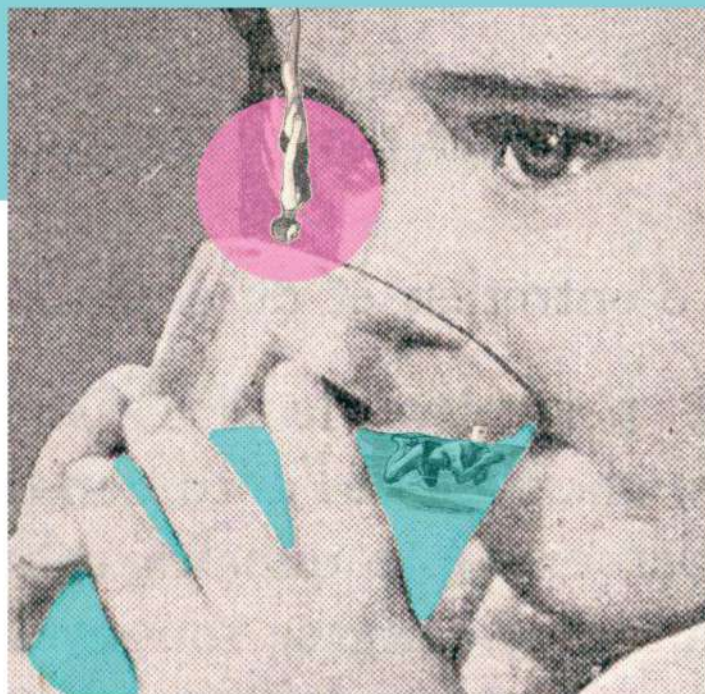
III.3 Susciter la participation du public lors de l'événement 46

III.4 Evaluer et donner des perspectives à l'action 55

En reprenant les principes d'une démarche positive, active et participative, cette méthodologie vous accompagne dans les phases de montage et de réalisation de votre projet d'événement. Cette méthodologie n'est pas clefs en mains, elle propose néanmoins d'envisager la participation tout au long de l'élaboration. Vous trouverez ainsi des idées d'action pour initier un processus de participation sur votre territoire, adapter votre initiative au contexte et rendre votre événement original et décalé. De manière pratique, cette méthodologie repose sur des expériences concrètes et des projections possibles.

Annuaire 57





Introduction

Comment l'eau est venue au moulin ?

Entre mer et montagne, le département des Pyrénées-Orientales présente une géographie exceptionnelle, offrant des paysages uniques et pluriels sur un territoire relativement restreint. Malgré la richesse de ses espaces naturels, les Pyrénées-Orientales souffrent d'un réel manque en eau : une contrainte largement aggravée ces dernières années, par des besoins toujours plus importants associés au développement du tourisme, de l'agriculture et l'augmentation démographique. Un mauvais partage de la ressource entre les usagers concourt également à sa raréfaction.

Un travail concerté, commencé en 2012...

Dans ce contexte, les Assises Départementales de l'Éducation à l'Environnement et au Développement Durable (EEDD) sur la thématique de l'eau, organisées en 2012 dans les Pyrénées Orientales par le Graine Languedoc-Roussillon (Réseau Régional d'Éducation à l'Environnement) et le Conseil Départemental des Pyrénées Orientales, en partenariat avec la Tram'66, ont permis de découvrir de réelles dynamiques locales et le besoin pour les acteurs de l'éducation à l'environnement et les gestionnaires de l'EAU du département d'agir en complémentarité, à l'échelle des bassins versants.

En 2013, La Tram'66 a souhaité approfondir cette thématique en créant un groupe de travail sur l'eau, rassemblant l'ensemble des acteurs EEDD, adhérents au réseau, impliqués dans la gestion, la sensibilisation et le partage de la ressource. En 2014, une première journée d'échanges et de réflexions, a mis en évidence les besoins et les attentes des acteurs de l'EEDD à l'échelle du territoire, au regard de dispositifs et d'outils pédagogiques permettant de sensibiliser le plus grand nombre ; particulièrement les publics non captifs et non sensibles. Afin d'approfondir ce premier travail, d'apporter une cohérence et de la pertinence au développement d'actions de sensibilisation, innovantes, sur le territoire, la Tram'66 a conduit un diagnostic auprès des acteurs EEDD et des gestionnaires de l'eau du département en 2015.

Vers la création d'un outil accessible à tous, sur tout le territoire...

Les réunions, rencontres, interviews ou questionnaires préalables à ce travail ont montré que les enjeux de la gestion et la préservation de l'eau étaient multiples, et que les besoins en terme de sensibilisation sont spécifiques donnant lieu à des entrées thématiques précises (ex : risque inondation, gestion quantitative, qualitative, etc).

La grande difficulté a donc été de créer un outil pédagogique répondant aux attentes, besoins, envies des futurs utilisateurs, utilisable sur l'ensemble du territoire (de la montagne à la mer en passant par la plaine, les milieux ruraux, urbains, etc) et à destination de tous (citoyens, scolaires, professionnels, élus, agriculteurs, associations, gestionnaires de l'eau, etc.).

Pour répondre à ces conditions et ne pas créer un énième outil sur l'eau, nous avons fait le choix de créer un outil innovant, insistant sur la démarche pédagogique. Grâce aux expériences passées, à l'apport de nos prédécesseurs, nous apportons notre goutte d'eau à une problématique cruciale : comment mobiliser le public et lui donner envie d'agir autrement ?

Dans cet outil nous avons voulu valoriser une philosophie et une méthodologie de travail, basées sur les principes de la pédagogie active, positive et participative. Derrière ces grands principes nous défendons l'importance de rendre le citoyen acteur de ses apprentissages et de ses découvertes ; partir de ce qui va bien, travailler sur ce qui nous rassemble par la participation, et amener chacun à agir, pour que le changement de comportement devienne non pas une contrainte mais une évidence.

Donner envie, faire participer, mobiliser, aller vers, rencontrer, créer du lien, animer, éduquer à l'environnement ne consiste plus seulement à rapprocher l'Homme de la nature, cela implique aussi et peut être surtout de savoir rapprocher l'Homme de sa propre nature.

Le classeur un outil participatif et vivant...

Attachés à notre méthodologie de travail en réseau, nous avons souhaité impliquer les acteurs locaux (collectivités, associations, etc.) et les gestionnaires de l'eau (syndicat, stations d'épuration, alimentation en eau potable, etc.), dans une démarche participative de projet, concertée et intégrée au territoire. Parce que faire ensemble prend du temps et que le résultat actuel ne peut être exhaustif, nous avons décidé de concevoir un outil qui puisse évoluer et laisser à chacun la place et le temps d'agir.

Le principe du classeur répond à cette demande, puisqu'il permet l'ajout de nouvelles contributions. L'outil n'est donc pas figé, il grandit, il est appelé à vivre, à se développer, à s'enrichir. Vous trouverez associé à ce travail un condensé de fiches idées, des retours d'expériences et un annuaire, à vous, à nous, et à nous tous ensemble de le rendre vivant.



« L'objectif principal de l'éducation à l'eau consiste à responsabiliser les individus, de leur faire adopter des comportements réfléchis et permettant le partage et la préservation des ressources. Mais cet objectif à terme doit être atteint par la transmission de valeurs telles que la solidarité, le vivre ensemble, le respect, l'ouverture, l'égalité, et non uniquement par l'apprentissage de bonnes pratiques à intégrer tels des automatismes. Ainsi, l'éducation à l'eau doit favoriser le développement personnel de l'individu, en vue d'un changement collectif. »

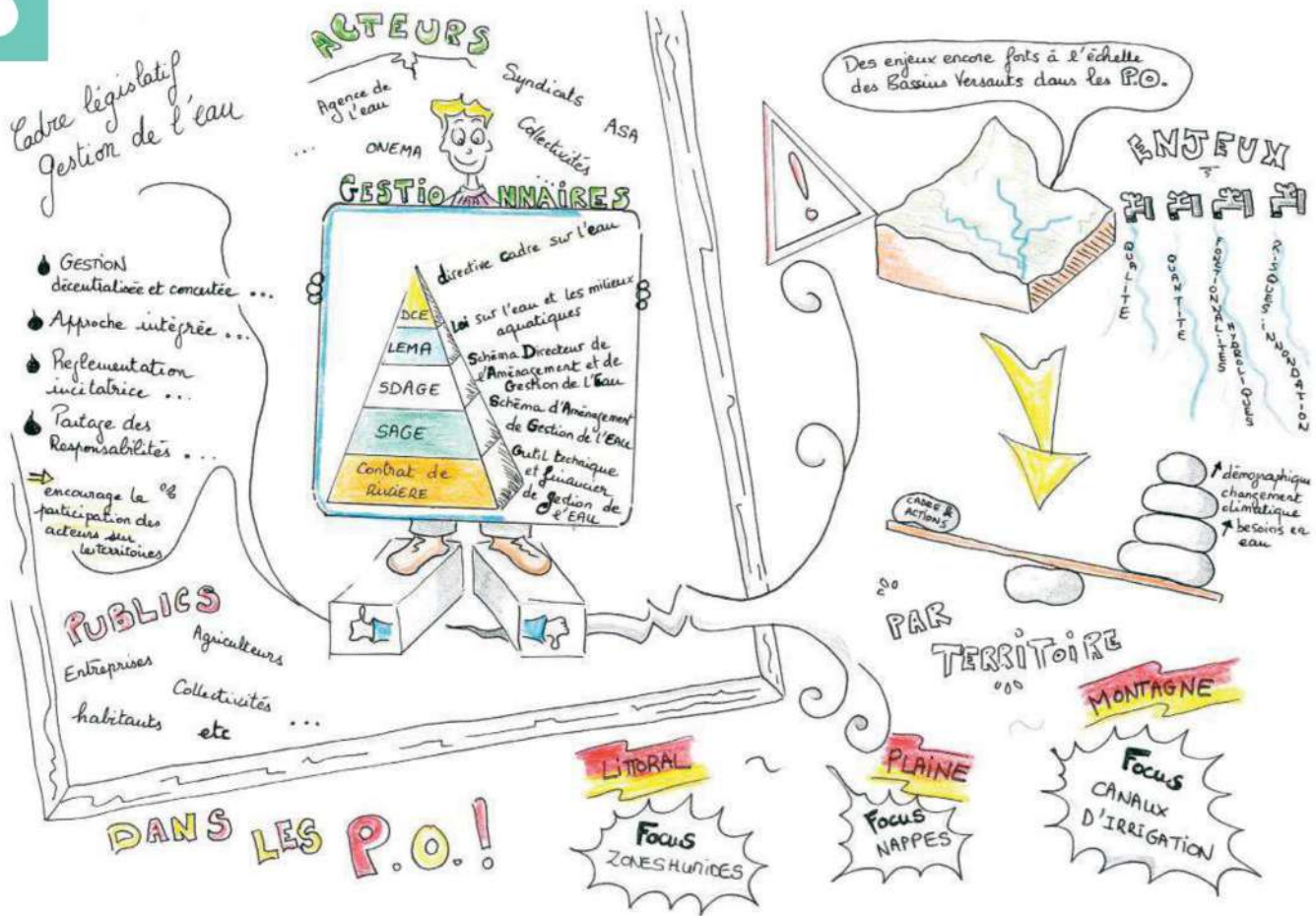
Extrait tiré du BAIE « Éduquer à l'eau en Languedoc-Roussillon »
Graine LR – Juin 2015



ENJEUX



Dans la partie enjeux vous trouverez....

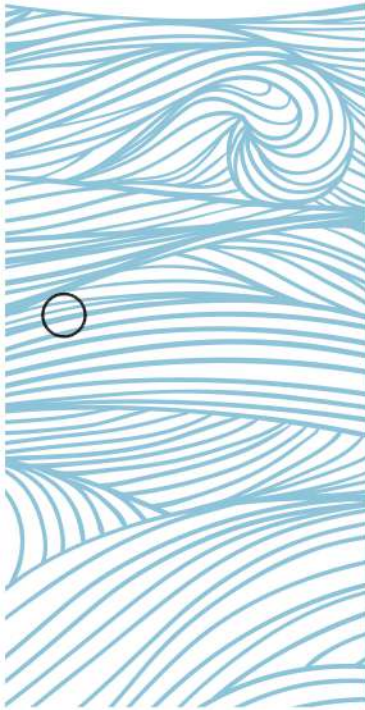


Le cadre législatif règlementant la gestion de l'eau encourage largement la participation et la concertation à l'échelle des territoires

- Principes et évolution de la loi et de la réglementation,
- Vers une gestion concertée : les acteurs et leurs moyens

Des enjeux dans les Pyrénées-Orientales sont encore forts !

- Focus sur le littoral : zones humides
- Focus sur la plaine du Roussillon : les nappes
- Focus sur les montagnes : les canaux d'irrigation



L'eau dans les Pyrénées-Orientales : une affaire qui ne coule pas de source

I.1 L'eau : une gestion communautaire sur les territoires français et européens

Dans les Pyrénées-Orientales, comme dans bien d'autres départements français, de nombreux acteurs (éducateurs à l'environnement, techniciens de collectivités et d'établissements publics, administrateurs de services étatiques décentralisés, entreprises, agriculteurs, étudiants, pêcheurs, etc), mènent des actions éducatives sur la thématique de l'eau. Leurs actions permettent de garantir le partage de la ressource, d'assurer durablement un accès de qualité pour les usagers et de préserver le réseau hydrographique, les zones humides et la biodiversité qui en dépendent. Si l'eau est une affaire de survie, sa gestion devient l'affaire de tous, pour les générations présentes et celles à venir. Dans cette perspective de développement durable, ces actions éducatives sont soutenues par un cadre législatif français qui régit la gestion de l'eau sur les territoires et qui, depuis de nombreuses années a su évoluer, selon :

- ▶ **des objectifs environnementaux** : l'atteinte du « bon état », la réduction des pollutions, la préservation des zones humides...
- ▶ **des objectifs sociaux** : l'accès à l'eau pour tous et l'association de tous les acteurs à la définition de la politique de l'eau et à la planification.

- ▶ **des objectifs économiques** : le développement des usages économiques de l'eau dans le respect du bon état de la ressource.

La gestion de l'eau a connu en France de nombreuses évolutions depuis 1964, selon des directives européennes spécifiques. Elle repose sur plusieurs grands principes :

- **Une gestion décentralisée bien que coordonnée au niveau national** : elle s'organise par grandes unités hydrographiques cohérentes. Ces unités correspondent aux bassins versants des six grands fleuves français.



Sources : OIEau, Ifremer, 2014



L'eau dans les Pyrénées-Orientales :

- **Une approche intégrée (ou globale)** qui tient compte des différents usages de l'eau et des équilibres physiques, chimiques et biologiques des écosystèmes aquatiques.
- **Une gestion concertée** avec la participation de l'ensemble des acteurs de l'eau à toutes les échelles, conformément à la Directive européenne de 2000, « établissant un cadre pour la politique communautaire dans le domaine de l'eau ».
- **Une expertise scientifique et technique** pour accompagner la conception, la mise en œuvre et l'évaluation des politiques publiques de l'eau, coordonnée par l'Office National de l'Eau et des Milieux Aquatiques (ONEMA).
- **Des instruments économiques d'incitation**, suivant les principes pollueur-payeur et utilisateur-payeur, les redevances étant collectées par les Agences de l'Eau et redistribuées sous forme d'aides aux actions de gestions.
- **Une programmation au travers des programmes pluriannuels** de financements des agences de l'eau et des contrats de milieu au niveau local.
- **La responsabilité des collectivités territoriales** pour la gestion des services d'eau potable, d'assainissement, l'entretien et la restauration des cours d'eau et des ouvrages de prévention des crues.
- **Une planification et une programmation pluriannuelles** qui définissent des objectifs et des priorités d'actions au travers des SDAGE (Schéma Directeur d'Aménagement et de Gestion des Eaux) au niveau des grands bassins hydrographiques (concerté au sein du Comité de Bassin), se déclinant au niveau local en SAGE (Schéma d'Aménagement et de Gestion des Eaux), pour les sous-bassins, conformément à une loi de 1992, consacrant l'eau « patrimoine commun de la nation ».

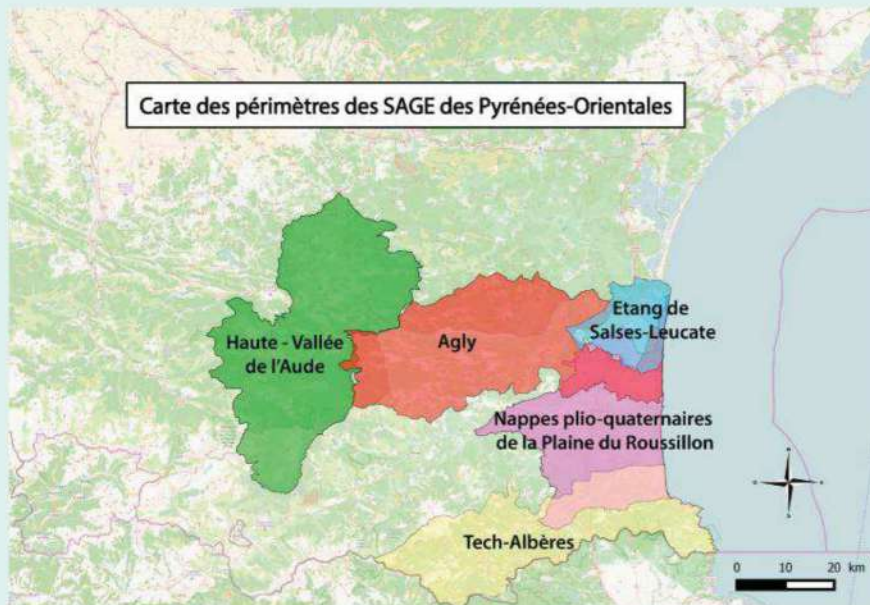
ZOOM

Le contrat de milieu est un accord technique et financier entre partenaires concernés pour une gestion globale, concertée et durable à l'échelle d'une unité hydrographique cohérente. Avec le SAGE, le contrat de milieu est un outil pertinent pour la mise en œuvre des SDAGE et des programmes de mesures approuvés en 2009 pour prendre en compte les objectifs et dispositions de la directive cadre sur l'eau. Il peut être une déclinaison opérationnelle d'un SAGE. C'est un programme d'actions volontaires et concertées sur 5 ans avec engagement financier contractuel (désignation des maîtres d'ouvrage, du mode de financement, des échéances des travaux etc). Ces contrats sont signés entre les partenaires concernés : préfet(s) de département(s), agence de l'eau et les collectivités locales (conseil départemental, conseil régional, communes, syndicats intercommunaux ...).

Pour en savoir plus

- Gest'eau : www.gesteau.eaufrance.fr
- Agences de l'eau Rhône Méditerranée Corse : www.eaurmc.fr
- Services de l'Etat dans les Pyrénées-Orientales : www.pyrenees-orientales.gouv.fr
- ONEMA région Méditerranée : www.onema.fr/SD-region-mediterranee

Flash dans les Pyrénées-Orientales



Carte réalisée par Addicterra

Il en existe cinq, certains sont superposés entre l'Aude et les Pyrénées-Orientales. Notons par ailleurs que l'élaboration du SAGE de l'Agly n'a jamais véritablement commencé et que personne n'est actuellement en charge de son animation. A l'échelle du bassin versant de l'Agly, l'outil du contrat de milieu a été choisi pour répondre efficacement aux contraintes locales. Son élaboration est prévue pour 2017. Le SAGE est pour le moment en suspens.

Agly	En suspens
Etang de Salses-Leucate	mise en œuvre
Haute vallée de l'Aude	élaboration
Tech-Albères	élaboration
Nappes plio-quaternaires de la plaine du Roussillon	élaboration

ZOOM

Les SAGE sont élaborés par une Commission Locale de l'Eau (CLE) regroupant des représentants de l'ensemble des acteurs et usagers de l'eau sur le territoire concerné, chargée de mener la concertation nécessaire à la définition du SAGE. Une CLE regroupe ainsi élus locaux, usagers de l'eau et représentants des services de l'Etat. La CLE constitue ainsi un parlement local de l'eau en charge de définir

les règles de gestion de cette ressource et les dispositions nécessaires à sa protection dans le temps. Les SAGE sont créés pour définir une stratégie locale, ils fixent les objectifs généraux d'utilisation, de mise en valeur, de protection quantitative et qualitative des ressources en eau et des écosystèmes aquatiques à l'échelle d'un bassin.

Contrats de Milieu



Carte des périmètres des six contrats de milieu des Pyrénées-Orientales.

Sègre en Cerdagne	achevé
Têt et Bourdigou	élaboration
Etang de Canet-Saint-Nazaire	élaboration
Tech	achevé
Etang de Salses-Leucates	achevé
Agly	en émergence

Les structures porteuses et gestionnaires des contrats de milieu (rivière ou étang) sont les structures suivantes :

Structure porteuse	Titre du contrat
SMMAR (Syndicat Mixte des Milieux Aquatiques et des Rivières)	SAGE Haute vallée de l'Aude
SMPNR (Syndicat Mixte Protection des Nappes du Roussillon)	SAGE Nappes plaine du Roussillon
RIVAGE	SAGE Salses-Leucate
RIVAGE	Contrat Etang Salses Leucate
SMBVR (Syndicat Mixte Bassin Versant du Réart)	Contrat Etang de Canet St Nazaire
Communauté de Commune des Pyrénées-Cerdagne	Contrat Sègre en Cerdagne
SIGA TECH	SAGE Tech Albères
SIGA TECH	Contrat Tech
SMBVT (Syndicat Mixte Bassin Versant de la Têt)	Contrat Têt et Bourdigou
SMBVA (Syndicat Mixte Bassin Versant de l'Agly)	Accord cadre Bassin Versant de l'Agly