

PLAN D'ACTION 2026



Animation du réseau d'éducation à l'environnement des Pyrénées-Orientales

Présentation de la Tram'66

« La Tram'66, pour faire circuler les idées d'éducation à l'environnement », est un réseau départemental qui fédère les acteurs de l'éducation à l'environnement, associations, indépendants, collectivités, individuels... Son objet est de promouvoir le développement de l'Éducation à l'Environnement vers un Développement Durable sur le territoire des Pyrénées-Orientales et de favoriser la pérennisation des structures qui œuvrent en ce sens.

Les objectifs du réseau



De représenter les acteurs EEDD "Ensemble, pour mieux promouvoir l'EEDD auprès des pouvoirs publics et des instances décisionnelles des territoires"



De permettre la montée en compétences des acteurs EEDD "Ensemble, pour s'enrichir mutuellement"



De favoriser la mise en œuvre de projets collectifs "Ensemble, pour que nos actions soient riches, qu'elles aient un meilleur impact, afin de pouvoir mieux faire ensemble"

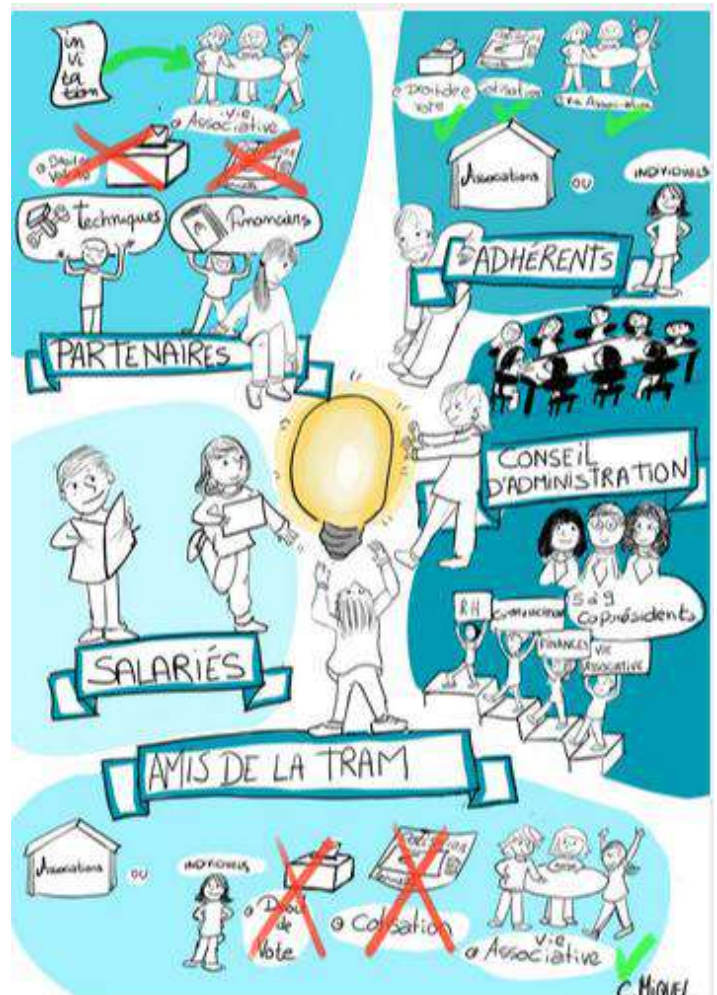


De faciliter la circulation de l'information "Ensemble, pour se tenir au courant et se faire savoir"

Les membres du réseau : La TRAM'66, le réseau E.E.D.D. des Pyrénées-Orientales, réunit des personnes physiques et morales motivées et concernées par l'éducation à l'environnement. Début 2025, le réseau compte parmi ses adhérents, 30 associations et 13 individuels. Deux autres collègues viennent s'ajouter aux membres : Les Amis de la Tram soutenant l'association Tram'66 à travers leur don ou leur action bénévole ainsi que le Collège des partenaires techniques et financiers.

Ainsi, Le réseau est riche par sa diversité en :

- champs professionnels : environnement, patrimoine, culture, sport, loisirs, social...
- fonctions : animateurs, formateurs, enseignants, responsables de structure, techniciens ...
- structures : associations, administrations, collectivités territoriales, organisations professionnelles, entreprises, individuels ...



Notre vie associative :

LE FONCTIONNEMENT	UNE CO-PRÉSIDENTE	DES TEMPS FORTS
<p>Dans un esprit de coopération, la Tram'66 donne une place majeure à l'expression et à la prise d'initiative de chacun des adhérents en s'appuyant sur des groupes thématiques et des groupes de travail, lieux de réflexions, d'échanges et d'action au service de la politique de l'association. Ces groupes sont complémentaires aux instances décisionnelles : Assemblée Générale et Conseil d'Administration.</p>	<p>L'association est dirigée de manière collégiale par son Conseil d'Administration. Il est constitué de 5 à 9 structures ou personnes adhérentes en coprésidences.</p> <p>L'assemblée générale (A.G.) est composée par les adhérents, elle rend compte à tous des activités menées par le réseau pour l'année écoulée et définit les orientations de l'année suivante. Elle se réunit une fois par an.</p>	<p>Ils favorisent la recherche et l'innovation en éducation à l'environnement, le renforcement des liens entre les membres, le partage des réflexions sur les pratiques éducatives et l'initiation de projets.</p> <p>ZOOM sur deux de nos temps forts :</p> <ul style="list-style-type: none"> • La FÉE, fête de l'éducation à l'environnement • Les Tram'ontagnes, formation-action

Plan d'action 2026

Les champs d'actions du réseau sont ceux qui sont portés par les adhérents de la Tram'66. Nous mutualisons les compétences pour être force de proposition et développer l'éducation à l'environnement dans différents domaines. En 2026 les grands axes thématiques développés par le réseau seront :

AXES DE TRAVAIL

OBJECTIFS/ACTIONS

A

REPRÉSENTATION ET ANIMATION DES DYNAMIQUES DE CONCERTATION

Représentation infra-départementales

PNR PC
PNR CF
Représentation infra départementales

Représentations départementales

Représentation départementale
Centre Régional d'Information et d'Education à l'Environnement

	Représentations régionales	Dynamique régionale de concertation GRAINE Occitanie Commission Permanente des Réseaux Réseaux thématiques	
	Représentations transfrontalière	Réseau Education Pyrénées Vivantes Réseau catalan	
	Représentation nationale	Concertation nationale	
B	ACCOMPAGNEMENT PROFESSIONALISATION SOUTIEN AUX ACTEURS	Mutualisation et échanges	Groupe Dynamique Sortir 66 Journées d'échanges GT Festivals GT Changement climatique GT Cours d'écoles GT Santé Environnement GT Partenariat Associations-Entreprises
		Formations	Journées Tramontagnes
		Rencontres	FÉE
C	ACCOMPAGNEMENT DES TERRITOIRES		
D	RESSOURCES & OUTILS PÉDAGOGIQUES	Centre de ressources	Mise en place du centre de ressources

E

DISPOSITIFS PÉDAGOGIQUES

Coordination des campagnes de sensibilisation

Centre pénitentiaire
 ABC Sorède Laroque
 Perpignan Méditerranée Métropole
 Eduquer dans la nature
 Maisons sociales de proximité
 Environnement, santé, tout est lié
 POCTEFA Ectadapt edu +
 Paprec
 SHEM
 Parcours citoyen Santé Environnement

F

INFORMATION & COMMUNICATION

Communication

Communication générale
 Site internet
 Cyberlettres
 Réseaux sociaux
 Forums, stands, et événements

G

VIE ASSOCIATIVE & FONCTIONNEMENT

Vie associative

Administration et coordination générale
 Comptabilité et gestion financière
 Équipe/ressources humaines
 Adhérents/Assemblée générale
 Conseil d'administration

A. Représentation, animation politique

La Tram'66 se donne une mission de représentation des acteurs de terrain, dans l'optique de :

- Participer aux dynamiques de concertations territoriales liées à l'EEDD
- Favoriser le développement des politiques publiques en matière d'EEDD
- Participer à la prise en compte de l'EEDD dans d'autres mouvements associatifs et dans l'ensemble des politiques publiques

A

REPRÉSENTATION ET ANIMATION DES DYNAMIQUES DE CONCERTATION

Représentation infra-départementales

PNR PC
 PNR CF
 Représentation infra départementales

	Représentations départementales	Représentation départementale Centre Régional d'Information et d'Education à l'Environnement
	Représentations régionales	Dynamique régionale de concertation GRAINE Occitanie Commission Permanente des Réseaux Réseaux thématiques
	Représentations transfrontalière	Réseau Education Pyrénées Vivantes Réseau catalan
	Représentation nationale	Concertation nationale



Les objectifs sont de :

- Faire connaître les acteurs de l'EEDD sur le territoire des Pyrénées-Orientales, auprès des collectivités territoriales, des institutions publiques et privées, des partenaires
- Défendre l'éducation à l'environnement au sein des dynamiques de projets locales, comités de pilotage et instances décisionnelles sur le territoire
- S'informer et tenir une veille sur les dynamiques publiques et politiques en vigueur

A1. Représentations infra départementales

A11. Parc naturel régional des Pyrénées catalanes

Le réseau continuera à participer, en fonction des diverses sollicitations, aux différentes commissions (éducation environnement, leader...) du PNR des Pyrénées Catalanes (PNR PC), acteur majeur sur son territoire.

La coopération avec le PNR PC se poursuivra en 2026 avec le développement d'une **journée d'échanges**, commune aux acteurs des deux structures et avec l'accompagnement des projets éducatifs du parc.

La TRAM'66 renforcera ses actions en lien avec le PNR des Pyrénées catalanes, en appuyant le parc sur les thématiques suivantes: **Ecole dehors · Outils pédagogiques en EEDD**. Le réseau aidera également ce partenaire en organisant des rencontres enseignants/éducateurs ou encore en participant à la mise en place du projet « objectifs découverte ».

A12. Parc naturel régional Corbières Fenouillèdes

Le réseau s'impliquera également dans les commissions du parc naturel régional Corbières Fenouillèdes (PNR CF). Il participera au développement des actions EEDD sur le territoire du PNR CF, dont 1/3 de la surface est sur le département des Pyrénées-Orientales. Il appuiera le parc dans l'ensemble de ses actions, en organisant des moments de rencontres interdépartementales mais aussi en participant à ses groupes de travail EEDD. Cela permettra également de développer des projets avec Géeaude, réseau EEDD audois.



A13. Représentation infra-départementale

Les projets de 2025 ont permis de poursuivre les actions avec les acteurs de Cerdagne et de Capcir. La Tram'66, en tant que réseau départemental, va poursuivre sur ce territoire. **Un appui aux projets des différents contrats locaux de santé**, permettra de rencontrer d'autres acteurs et de continuer la dynamique amorcée avec les partenaires en santé-environnement. Cela favorisera également la connaissance des membres du réseau auprès des institutions locales.

Le réseau, dans le reste du département, continuera son implication dans les instances de concertation et de décision des politiques publiques en matière d'éducation à l'environnement et au développement durable. L'objectif sur le court terme, est de promouvoir l'EEDD au sein d'actions locales, en cours ou bien déjà engagées. Sur le long terme, ces différentes implications et ces engagements visent à dynamiser le potentiel d'actions qui pourraient être menées en partenariat sur le territoire.

Ainsi, la Tram'66 s'est rapprochée des projets menés par différents syndicats de gestion et collectivités territoriales.

En 2026, le réseau continuera de s'impliquer dans les comités suivants :

- Comité de pilotage du Complexe lagunaire de l'Etang de Canet St Nazaire (Syndicat mixte bassin versant Réart)
- Comité du dispositif d'appui en prévention et promotion de la santé (DRAPPS)
- Agence départementale de développement touristique
- Projet alimentaire territorial Communauté de communes Conflent Canigou
- Contrat local de santé Cerdagne, Aspres, Fenouillèdes et Vallespir
- Comité technique Leader Terres romanes et PNR Corbière Fenouillèdes
- Dynamique Eau'Rizon portée par les syndicats mixtes de bassin versant.
- Atlas de la biodiversité intercommunal de l'étang de Salses Leucate.

A2. Représentations départementales

A21. Représentation départementale

Le réseau poursuivra son action au sein du Conseil territorial de santé, afin d'amplifier les actions en santé - environnement portées par l'ARS par exemple. Il participera également au comité ambrosie et chenilles processionnaires.

Il sera présent auprès de ses partenaires pour les soutenir dans leurs actions et impulser des projets en éducation à l'environnement. Que ce soit l'Education Nationale, le SDJES66 ou différentes intercommunalités, le réseau s'investira dans les réunions et projets en lien.

A22. Centre Régional d'Information et d'Éducation à l'Environnement.

La TRAM'66 a intégré depuis 8 ans le Centre Régional d'Information et d'Éducation à l'Environnement situé à Toulouges. Le réseau bénéficie d'un lieu accueillant et fonctionnel pour mener ses missions. Sa localisation lui permet de proposer des animations et interventions en lien avec les activités de la commune.

Le travail collaboratif avec l'association Charles Flahault et la commune va se poursuivre en 2026 et permettra de proposer un outil d'EEDD attractif et de le faire vivre grâce à des animations :

- la construction d'un programme d'animations est en cours. L'idée d'interventions des structures du réseau va être travaillée en concertation avec les structures sur place (Charles Flahault, mairie, ALSH, écoles, collège).
- la mise en place de l'escape game pour parler adaptation au changement climatique : il sera proposé aux PIJ et autres structures accueillant des adolescents.



De plus, la TRAM'66 organisera de nombreuses réunions de travail sur ce site en regroupant des acteurs de l'éducation à l'environnement, profitant d'un lieu proche de Perpignan et des grands axes. Ces groupes de travail pourront se réunir et profiter d'infrastructures idéales pour travailler dans de bonnes conditions.

A3. Représentations régionales

A31. Dynamique régionale de concertation EEDD

La Tram'66, ainsi que les réseaux départementaux de l'est de l'Occitanie, se sont fortement investis dans cette dynamique de concertation perçue comme complémentaire aux échanges de pratiques et actions collectives menées par les réseaux. Il s'agit pour nous d'un espace privilégié de dialogue entre l'Etat, les collectivités et les associations, afin de favoriser une bonne interconnaissance des parties prenantes et, à terme, de contribuer à une meilleure articulation des politiques publiques territoriales liées à l'EEDD. Le partage et la reconnaissance de nos compétences, participent à la consolidation des relations partenariales et concourent de manière globale à la pérennisation des actions menées en faveur de l'EEDD.

La dynamique de concertation EEDD à l'échelle de la région OCCITANIE suggère le rapprochement et la rencontre de nouveaux acteurs, représentants institutionnels et associatifs. A l'intérieur de ce nouveau maillage territorial, la Tram'66 s'engage en 2026 à participer aux réunions de travail et d'échanges, et d'accompagner les acteurs membres du réseau, dont ses administrateurs, dans la compréhension des enjeux.

A32. GRAINE Occitanie

La Tram'66, en tant qu'administratrice du GRAINE Occitanie s'inscrit dans sa dynamique régionale et tente de la faire rayonner au niveau départemental. Le GRAINE Occitanie permet également la rencontre régulière des différents réseaux ce qui favorise les échanges de pratiques et une meilleure cohérence territoriale. Cette représentation régionale permet de construire une vision cohérente des actions menées sur les territoires pour une meilleure articulation entre les différents échelons des réseaux.



En 2026, la Tram'66 et le Graine travailleront encore ensemble sur de nombreux projets :

- développement territorial des dispositifs "Economie circulaire", "école dehors", ATE. Accueil des rencontres régionales des aires éducatives en février à Toulouges.
- en participant au groupe « communication » des réseaux (suivi de la plateforme internet commune, contribution à la cyberlettre régionale, mutualisation des campagnes d'adhésion et développement de Archipel, la base de données des structures ...)
- participation à l'AG du Graine
- en soutenant la mise en place du dispositif Piktro et du LIFE bioversité.

A33. Commission Permanente des Réseaux

Comme mentionné précédemment, la Tram'66 travaille en étroite collaboration avec le GRAINE Occitanie. Les 5 réseaux départementaux et le CPIE LidoC se réunissent tous les mois afin d'échanger et de construire le projet au niveau régional. Ces échanges permettent la complémentarité des actions de terrain. De plus, ces réunions régulières permettent la professionnalisation du coordinateur de la Tram'66. Nos échanges de pratiques font office de co-formation continue, et permettent de structurer de façon cohérente notre réseau au regard des expériences fortes de chacun des autres réseaux à l'échelle régionale. Plusieurs chantiers thématiques verront le jour : communication, information, actions communes, collaboration et mutualisation, refonte du processus d'adhésion dans nos associations.

A34. Réseaux thématiques

La Tram'66 participera en 2026 à la dynamique régionale au sein des différents comités techniques. Elle poursuivra son travail en tant que membre des comités de pilotage afin de faire le lien avec les adhérents du réseau et les projets au niveau de notre territoire.

A4. Représentation transfrontalière

A41. Réseau Éducation Pyrénées Vivantes

De par sa localisation géographique, les structures membres de la TRAM'66 s'inscrivent également dans des actions transfrontalières. Le réseau Éducation Pyrénées Vivantes est un acteur important de cette démarche.

Suite du projet Ectadapt : La dynamique transfrontalière entre catalogne sud et catalogne nord a permis la conception d'outils pédagogiques autour de l'adaptation au changement climatique : un escape game pédagogique, un jeu des 7 familles et un dossier pédagogique. Les outils produits nécessitent maintenant d'être diffusés et utilisés largement.

Siège au C.A : fin 2023, le réseau a intégré le conseil d'administration du réseau Education Pyrénées vivantes. Il poursuivra son investissement dans la gouvernance de cette association en 2026.

La TRAM'66 appuiera également les projets portés par ce réseau qui sont mis en place dans notre département en faisant le lien avec les acteurs locaux ou en aidant dans la mise en œuvre des actions.



A42. Réseau catalan

Depuis 2019, la TRAM66 a aidé à la mise en place d'un réseau catalan d'EEDD coté sud en participant à différentes réunions. Depuis, ce réseau s'est développé avec quelques projets. En 2026, la TRAM'66 poursuivra ces échanges afin de faire profiter de son expérience à cette nouvelle structure. Le réseau poursuivra son implication en participant aux rencontres catalanes de l'EEDD et en faisant le lien avec ses adhérents.



A5. Représentation nationale

LA TRAM66 est **adhérente du FRENE**. Son coordinateur participe à différentes visio conférences thématiques comme celles de la « dynamique Sortir », il relaie les informations aux adhérents et fait le lien sur les projets. La TRAM'66 relaie également les informations provenant du CFEEDD et participera aussi aux groupes de travail mis en place.

Le but: développer un scénario d'avenir pour mieux coopérer et développer l'EEDD en France et donc dans les Pyrénées-Orientales.

B. Accompagnement, formation, professionnalisation et soutien aux acteurs

Les réseaux territoriaux d'EEDD se sont construits sur une volonté de mutualisation entre acteurs de terrain. L'échange de pratiques pédagogiques et la co-formation sont ainsi des piliers de notre action, pour accompagner les acteurs, faciliter, enrichir et nourrir leurs pratiques afin de permettre une montée en compétences collective et individuelle.



En 2026, la Tram'66 accompagnera :

- des dynamiques d'échanges au sein de groupes de travail
- une rencontre départementale autour de l'EEDD et d'un week-end réseau
- des temps de co-formation / formation à destination de ses adhérents
- les acteurs de l'EEDD, collectivités et professionnels du réseau

Les objectifs sont de :

- Mutualiser les compétences, moyens et les pratiques entre adhérents
- Créer des dynamiques d'échanges entre les acteurs locaux en EEDD
- Développer la professionnalisation des acteurs locaux dans le champ de l'EEDD
- Créer et nourrir des espaces pour l'innovation en EEDD

B1. Mutualisation et échanges

B11. Groupe de travail Dynamique Sortir 66

Dans la poursuite de la dynamique née en 2019, ce groupe permettra de consolider des actions existantes et de les faire évoluer pour les années à venir.

Cette thématique de lien avec la nature sera également développée dans les **projets « santé et environnement »** ou encore dans le projet **avec les maisons sociales de proximité**.

En 2026, la TRAM66 développera des **formations** en partenariat avec la SDJES66, dans le cadre du dispositif pédagogique « Eduquer dans la nature, une pratique à développer ». De plus des temps de co-formations

entre adhérents et les animateurs d'ACM, enrichiront leurs pratiques et susciteront probablement des idées de nouveaux projets. Ce groupe de travail développera des actions pour répondre aux partenaires institutionnels, notamment l'Education Nationale avec le dispositif « école du dehors ». En 2026, ce groupe travaillera pour préparer des rencontres départementales Sortir.

B12. Journées d'échanges

En 2026, la TRAM'66 souhaite continuer ses actions d'échanges avec les différents acteurs du département. Ces moments riches de retours d'expériences, organisés en partenariat avec les parcs naturels régionaux ou des intercommunalités, permettront aux adhérents et aux différents partenaires d'échanger autour de nombreuses thématiques : École dehors, poursuivre les échanges. Outils pédagogiques en EEDD, rencontre enseignants/éducateurs.

Afin de répondre aux besoins des adhérents et d'ouvrir les échanges à un public plus large, les thématiques abordées sont vastes et leur choix se fera en fonction des besoins des adhérents.



B13. Groupe thématique « Festivals »

De plus en plus de festivals sollicitent les éducateurs environnement afin de sensibiliser leur public aux enjeux environnementaux, et aussi s'inscrire dans une labellisation éco-responsable. Pourtant, aucune enveloppe n'est dédiée à ces interventions impliquant une prise en charge totale par l'EE. Les membres de la Tram'66 poursuivent leur travail entamé en 2025 pour dégager des réponses à apporter à ces sollicitations et accompagner au mieux les organisateurs dans leur démarche tout en mettant en avant leur professionnalisme.

B14. Groupe de travail « Changement climatique »

La dynamique transfrontalière entre catalogne sud et catalogne nord a permis la conception d'outils pédagogiques autour de l'adaptation au changement climatique : un escape game pédagogique, un jeu des 7 familles et un dossier pédagogique. Le but de ces outils est de sensibiliser les enfants, les jeunes (primaires, collèges et lycées) et le grand public à l'adaptation au changement climatique.

Ils servaient de support au groupe de travail. L'heure est maintenant venue de développer de nouveaux projets avec de nouveaux partenaires.

Le travail en 2026 sera d'identifier ces nouveaux projets avec nos partenaires : problématiques des incendies, de la ressource en eau. Quelles actions imaginer et proposer ?

B15. Groupe de travail « Cours d'écoles »

De nombreuses communes et écoles contactent le réseau pour être accompagnées dans un projet de revégétalisation de leur cour d'école.

Projet structurant pouvant permettre d'accompagner les territoires aux enjeux actuels de transition écologique et de santé publique, la création d'espaces re-végétalisés accueillant le vivant et la biodiversité peuvent être l'occasion d'une concertation et d'un projet pédagogique ambitieux.

Ce groupe de travail poursuivra son action pour élaborer un projet permettant de mobiliser et sensibiliser l'ensemble des parties prenantes sur un projet de transformation (élu.e.s, usagers et personnels), pour aller vers des cours d'école qui répondent aux besoins fondamentaux des enfants et aux enjeux de la transition.

B16. Groupe de travail Santé Environnement

La TRAM'66 est lauréate du plan régional Santé Environnement 4 de l'agence régionale de santé. Afin de piloter le projet « Environnement, santé tout est lié » et de développer des pistes d'actions, ce groupe composé d'adhérents et de partenaires, réfléchira aux orientations possibles en Santé Environnement. Moment d'échanges et de construction, ce groupe se réunira en milieu d'année pour faire un bilan et déterminer les actions à développer par la suite.

B17. Groupe de travail partenariat Associations-Entreprises

Le réseau rejoint le dispositif " Partenariats Associations-Entreprises" (PAE) en 2026 porté par le GRAINE Occitanie. Ce dispositif permet d'accompagner des associations EEDD souhaitant développer/renforcer les partenariats autour de leur projet associatif.

La première étape du dispositif est constituée d'une formation de 2 jours en présentiel (effectuée fin 2025)) ainsi qu'un module de renforcement des compétences (en distanciel) permettant d'accompagner les membres du GT en semi-collectif et en individuel. Cette action de formation permettra de construire, suivre et accompagner le déploiement des stratégies PAE de l'association en fonction des besoins et des freins rencontrés dans leur mise en œuvre.

B2. Formations / Co-formation

B21. Les journées Tramontagnes



Il s'agit d'une rencontre des membres du réseau sur deux journées. Les sujets et intervenants répondent aux besoins du réseau et du territoire dans une perspective de co-formation et de renforcement de la dynamique collective. Elles s'appuient sur la mobilisation des adhérents dans la préparation et l'animation, et s'appuie sur une culture commune de travail en s'appuyant sur le faire ensemble, la réflexion, la coopération et la co-création. Le programme est construit avec la concertation de tous les adhérents afin de répondre aux mieux à leurs attentes en apportant un soin au soutien à la professionnalisation.

B3. Accompagnement de projets EEDD

B.31 Quatorzième édition éditon de la F.É.E.

Cet évènement grand public montre chaque année sa capacité à fédérer des acteurs. Associations, élus, agents des services de la ville, citoyens... contribuent, chacun selon leurs possibilités à sa préparation et mise en œuvre. Chaque année, c'est donc un programme adapté qui se joue sur une soirée et une journée, touchant différents publics : accueil de personnes en situation de handicap, rencontres de professionnels de l'éducation, visite officielle des élus, et bien entendu participation des familles. 2026 sera-t-elle un tournant pour cet évènement qui cherche à se renouveler ? Les ambitions sont multiples : faire preuve d'excellence en tant qu'évènement éco-responsable, développer le lien aux décideurs locaux, être une pépinière de mobilisation citoyenne... L'appel à manifestation d'intérêt sera lancé début 2026.



C. Accompagnement des territoires



La Tram'66 continuera à accompagner certaines collectivités dans leur réflexion pour la mise en place de programmes pédagogiques. Les rencontres avec les responsables techniques permettront d'imaginer de nombreuses possibilités de collaboration afin de développer les actions autour de l'EEDD dans le département.

L'association poursuivra également son action auprès des syndicats mixtes de bassins versants. Celle-ci peut aller de l'information jusqu'à la collaboration, le but étant de promouvoir au maximum des actions de sensibilisation de qualité.

Les sollicitations vont grandissantes : des intercommunalités, des enseignants, des communes, des entreprises, l'université, la CAF contactent le réseau pour la mise en place de projets EEDD. La TRAM'66 permettra ainsi de développer les partenariats, en mettant en lien les acteurs du territoire entre eux ou avec les structures du réseau.

D. Centre de Ressources




La Tram'66 offre un espace « centre de ressources EEDD », au service de ses membres et partenaires : des étudiants enseignants ou encore des animateurs. Sont proposés à l'emprunt et consultation des ouvrages, jeux, mallette pédagogique et expositions.


Le GRAINE OCCITANIE et son réseau des centres de ressources EEDD vient compléter l'offre. La Tram'66 continue d'acquérir des ressources en lien avec ses projets et thématiques phares, et les besoins identifiés par les adhérents. Chaque réunion dans nos locaux est une occasion de visite du centre de ressources en plus des rendez-vous pris durant l'année, soulignant l'intérêt des utilisateurs.

De plus un espace de stockage en ligne partagé, permet une consultation à distance de nombreuses ressources compilées. Gestion associative, techniques d'animation et ressources thématiques sont à disposition des adhérents.

E. Dispositifs pédagogiques

Dans le cadre de ses missions la Tram'66 est active pour :

 Accompagner à la mise en place de dispositifs pédagogiques, attachés à des thématiques porteuses et concrètes sur le territoire des P.O.

 Promouvoir les compétences, valeurs et approches pédagogiques des adhérents du réseau à travers des dispositifs pédagogiques croisant les approches, les moyens éducatifs, les compétences et les supports.

E

DISPOSITIFS PÉDAGOGIQUES

Coordination des campagnes de sensibilisation

Centre pénitentiaire
 ABC Sorède Laroque
 Perpignan Méditerranée Métropole
 Eduquer dans la nature
 Maisons sociales de proximité
 Environnement, santé, tout est lié
 POCTEFA Ectadapt edu +
 Paprec
 SHEM
 Parcours citoyen Santé Environnement

E11. Centre pénitentiaire

La TRAM'66 proposera une série d'animations dans le centre pénitentiaire de Perpignan. Le réseau fera ces animations sur l'année 2026, sur un format demi journée, autour de différentes thématiques : lutte contre le gaspillage alimentaire, tri sélectif en détention, préservation des ressources en eau, économie circulaire, découverte des métiers engagés pour la transformation écologique, etc... Le but est d'accompagner les détenus à l'acquisition de compétences et à l'adoption de pratiques écoresponsables, qu'ils pourront réutiliser ou reproduire au cours de leur détention, de leur suivi en milieu ouvert ou après leur peine.

E12. ABC Sorède Laroque

Les communes de Sorède et de Laroque des Albères, partenaires de longue date du réseau, ont déposé un projet d'Atlas de la biodiversité intercommunal, ABiC, porté par l'OFB. Un ABC est un dispositif d'action collective en faveur de la préservation du vivant. Il permet aux collectivités de mieux connaître, préserver puis valoriser le patrimoine naturel sur leur territoire tout en mobilisant une diversité d'acteurs locaux : élus, écoles, citoyens, associations, entreprises) La TRAM66 s'est associée à ce projet pour proposer des animations lors des 2 prochaines années.

E13. Perpignan Méditerranée Métropole

La TRAM66 va accompagner en 2026 les espaces naturels de la communauté urbaine sur la création de 6 parcours pédagogiques thématiques adaptés aux niveaux scolaires, comprenant chacun 4 séquences menées en classe et sur site. Une formation de l'équipe des gardes animateurs à l'utilisation et l'animation de ces supports pédagogiques sera proposée en parallèle, pour aider à la mise en place de ce projet EEDD.

E14. Éduquer dans la nature : une pratique à développer

Issu du groupe de travail « Dynamique sortir 66 », ce dispositif pédagogique va se poursuivre en 2026. En partenariat avec le SDJES66, il va permettre d'avoir un impact auprès des jeunes des ACM du département en formant les animateurs et directeurs :

- formations animateurs centre de loisirs, intervenants auprès d'un public primaire et adolescent, au CRIEE à Toulouges.
- formation mini camps animateurs/directeurs au prieuré de Marcevol, fin avril, sur 2 jours.

E15. Maisons sociales de proximité

Le CD66 est le chef de file de l'action sociale et médico-sociale du département. A ce titre, il est en charge d'élaborer, pour une période maximale de cinq ans, un schéma d'organisation sociale et médico-sociale. La TRAM'66 a participé à la consultation pour la construction du nouveau schéma à venir. Elle appuiera cette démarche et proposera des actions dans la maison sociale de proximité (MSP) de Saint-Cyprien. Animations, ateliers en lien avec la transition énergétique et écologique doivent être accessibles à tous. Le réseau proposera à cette MSP, un appui à l'organisation de ces interventions.

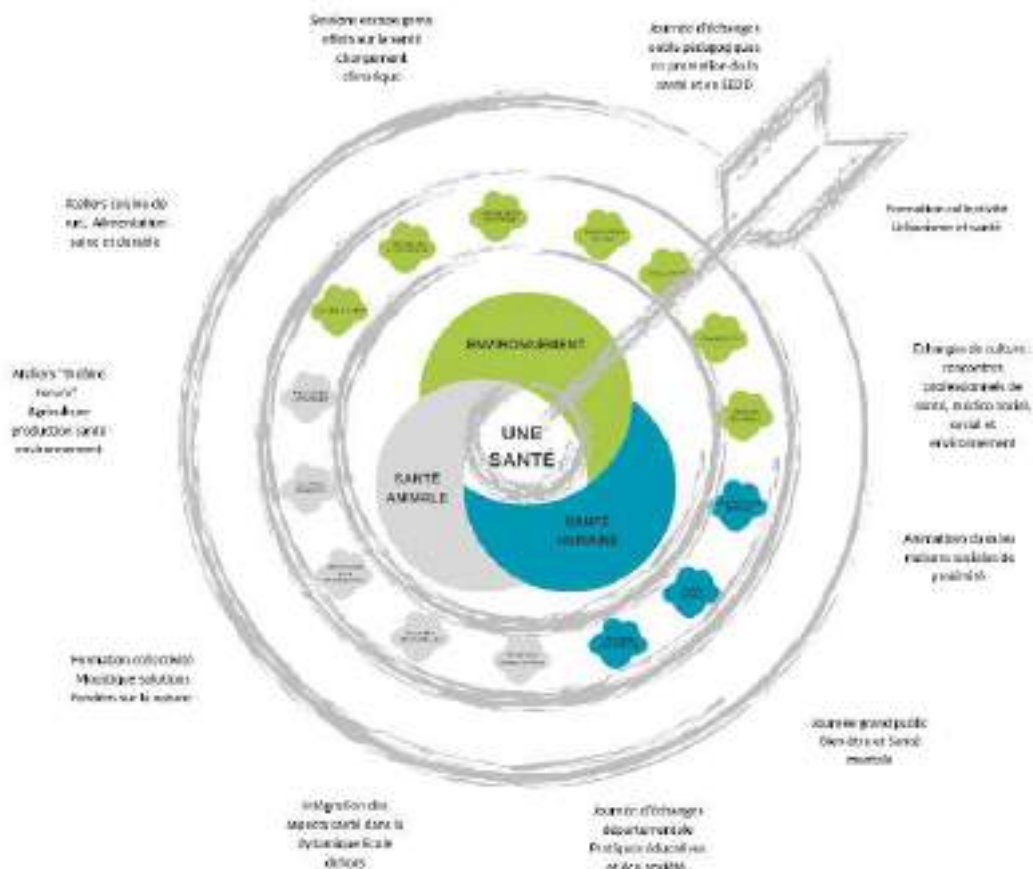


E16. Environnement, santé, tout est lié

Ce projet porté par le réseau sera mis en œuvre pour la 2eme année consécutive. Forte du succès de la première année, la TRAM66 poursuivra ces actions mises en place autour de la thématique One Health.

Nous poursuivons les 8 actions déjà mises en place en 2025 à l'échelle du département :

- Une session escape game dans un quartier prioritaire de la ville
- Animations dans les maisons sociales de proximité (MSP)
- Journée Bien-être et Santé mentale



- Ateliers cuisine de rue
- Formation collectivité Urbanisme et santé
- Journée d'échanges outils pédagogiques en promotion de la santé et en EEDD
- Une rencontre « Échanges de culture » entre professionnels de la santé et éducateurs à l'environnement
- Intégration des aspects santé dans la dynamique École dehors

3 actions n'ont pas pu être financées en 2025 mais restent dans les possibilités pour l'année 2026 :

- Formation collectivité Moustique
- Journée d'échanges départementale autour de l'éco anxiété
- Ateliers théâtre forum alimentation saine et durable

Elles seront proposées à différents partenaires afin d'essayer de les mener à bien.

E17. Poctefa Ectadapt Edu +

Construit en partie dans le cadre du projet « échanges transfrontaliers 2025 » et lors des groupes de travail « Ectadapt », la TRAM66 va développer ses actions dans le cadre de l'espace catalan transfrontalier.

En 2026 elle mettra en œuvre une action dans le cadre de l'appel à petits projets de l'aire fonctionnelle EsCat autour de l'adaptation au changement climatique.

Ce financement européen permettra de proposer un projet ambitieux pour le département des Pyrénées Orientales et la province de Gérone. Une suite du projet Ectadapt avec une actualisation et un perfectionnement de ces outils qui ont connu un franc succès depuis 2017.

2 ans de projet, des phases de conception et de tests des outils avec les catalans du sud, permettront de poursuivre une collaboration déjà bien engagée et d'avoir des ressources pédagogiques actualisées et performantes pour les années à venir.

E18. PAPREC



La société PAPREC a contacté la TRAM66 pour réfléchir ensemble à l'organisation d'interventions dans tout le département autour de l'économie circulaire, à destination du grand public.

Forte des outils et de structures formées dans le cadre du projet « Économie circulaire du GRAINE Occitanie », la Tram'66 mettra en place et animera ces interventions.

E19. SHEM (Société Hydro-Electrique du Midi)

Le dispositif pédagogique de sensibilisation à l'hydroélectricité en Vallée de la Têt se poursuit pour sa deuxième année. Il passe de 6 à 8 interventions le long de la Vallée et vise un public adulte à familial. Ce dispositif bénéficie du soutien financier et opérationnel de la SHEM, donnant lieu à des collaborations dans l'animation. Plus qu'une compréhension de l'hydro-électricité, il s'agit de créer des espaces-temps d'interactions sur les enjeux de cette énergie ainsi que ses impacts, en prenant pour sujet les installations locales ainsi que leurs usages.



E20. Parcours citoyen en Santé Environnement

Le GRAINE Occitanie a lancé à l'automne 2025, avec le soutien de l'ARS Occitanie, un dispositif éducatif de mobilisation et participation citoyenne sur les enjeux de santé-environnement. La Tram'66 s'est engagée avec le CLS (Contrat Local de Santé) des Aspres dans cette démarche, afin de déployer ce dispositif auprès des jeunes (collège, PIJ, MLJ, etc.) du territoire de la communauté de communes des Aspres. La démarche comprend une phase de mobilisation citoyenne via des actions de sensibilisation, suivie par la mise en œuvre d'instances citoyennes menant au déploiement d'actions concrètes, pour répondre à des problématiques de santé-environnement identifiées localement.

F. Informations et communication

La Tram'66 assure une mission de diffusion de l'information et de mise en réseau. Pour cela, elle est présente sur internet avec son site et via Facebook. Elle représente ses membres sur différents événements et assure en interne une communication pour ses membres.

La Tram'66 est présente également sur des forums et autres événements afin de représenter ses adhérents et présenter ses actions et projets.



F1. Diffusion de l'information

Le réseau a une mission de conseil, d'information et de mise en relation. C'est une structure ressource pour :

- Les enseignants qui recherchent des animateurs, nous sommes en contact auprès des référents de l'EN ou directement avec les professeurs.
- Les collectivités qui recherchent des animateurs pour des actions ponctuelles (Semaine du Développement Durable, Agenda 21...) et souhaitent être mises en relation avec ceux-ci
- Les partenaires qui souhaitent se renseigner sur les actions EEDD possibles et trouver un interlocuteur pertinent.
- Les étudiants qui cherchent un stage ou montent un événementiel, des informations sur les formations ou apprentissages possibles.
- Et bien entendu les membres qui bénéficient d'une communication interne privilégiée.

De nombreux mails sont reçus chaque jour par le coordinateur du réseau donnant lieu à des réponses directes ou bien à un transfert vers la chargée de la communication. Il effectue également une veille thématique qui lui permet de rassembler des informations susceptibles d'intéresser les membres du réseau.

La chargée de communication édite et envoie mensuellement une lettre d'information aux membres du réseau (Les Nouvelles de la Tram'66) regroupant la veille du coordinateur et autres informations en terme de projets, ressources, formation, et actualité du réseau. Certaines infos sont publiées sur le site internet et/ou la page facebook.

F2. Site internet

L'animation du site internet consiste en :

- Publications des actualités de la Tram'66 et de ses membres
- La mise en ligne des évènements EEDD (sorties, ateliers...) et un travail d'accompagnement et d'information sur ce service ouverts à tous les porteurs d'action EEDD sur le département
- La mise en ligne de l'actualité en lien avec EEDD sur le département
- Une collaboration avec les chargées de communication des autres réseaux départementaux d'Occitanie



L'objectif du site internet de la Tram'66 est aussi de faciliter l'accès à l'information pour les acteurs de l'EEDD, aux ressources et aux projets collectifs menés par les réseaux départementaux et par le GRAINE.

Un important travail a été effectué, et sera poursuivi par l'animatrice de réseau chaque semaine pour la mise à jour des contenus des pages et l'ajout d'informations. Le nouveau site internet, créé en collaboration avec le GRAINE Occitanie, constitue un atout pour poursuivre ces actions.

F3. Cyberlettre



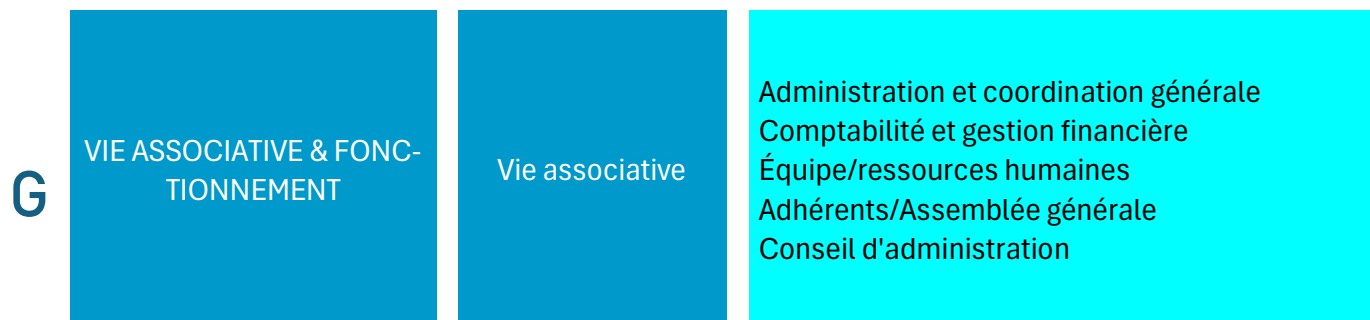
La chargée de mission communication édite et diffuse régulièrement une cyberlettre publique. Elle informe de la vie associative, des projets du réseau et relays des ressources éducatives et idées de sorties sur le territoire. Sur inscription libre, elle s'adresse essentiellement aux partenaires et professionnels de l'EEDD.

Ponctuellement, un cyberagenda peut être généré pour informer les inscrits sur le calendrier des évènements et sorties en lien avec EEDD à venir sur le département.

F4. Forum, stands, événements

En 2026, le réseau se doit d'être représenté sur les différentes manifestations de son territoire en lien avec l'EEDD et forum des associations. Il sera présent sur ces évènements en fonction des sollicitations des différents partenaires.

G. Vie associative et fonctionnement



G11. Administration coordination générale

L'ensemble de la coordination générale de l'association sera réalisé en 2026 par le coordinateur, permettant au conseil d'administration d'engager le temps bénévole sur la fonction politique, stratégique qu'il souhaite donner au réseau.

G12. Gestion financière

La Tram'66 a choisi de travailler avec le groupement d'employeurs GEG2A afin de libérer le temps des salariés sur des actions plus impactantes pour l'EEDD du territoire que la gestion administrative et financière du réseau. Le coordinateur se chargera de rassembler les documents administratifs et de les transmettre au GEG2A.

G13. Équipe / Ressources Humaines

Deux coprésidents assurent la mission RH : suivi des congés, et questions en lien avec poste de travail, entretien annuel. Afin d'accompagner la montée en compétences des salariés de la Tram'66 dans la continuité de l'année 2025, un plan de formation sera mis en œuvre au cours de l'année 2026.

G14. Adhérents

Les membres peuvent communiquer entre eux grâce à une listes de discussion. Les groupes de travail et les groupes thématiques sont des espaces de collaboration et d'échanges. Il existe en plus deux temps forts en réseau :

- L'assemblée générale, prolongée d'une demi-journée d'échanges afin de permettre aux membres de progresser ensemble sur la vie associative et les projets.
- La rentrée du réseau quant à elle permet de faire le point sur l'avancée de projets en cours d'année, d'accueillir les nouveaux adhérents.

Les adhérents sont présents sur d'autres journées ponctuelles de rencontre et de formation / co-formation. Les rencontres avec des structures ou personnes intéressées par le réseau se multiplient. Les salariés accompagnent ces personnes dans leur futur partenariat, démarche vers l'adhésion ou les « amis de la TRAM' ».

G15. Conseil d'administration

Il se réunit ordinairement de quatre à cinq fois par an ; le lieu de chaque C.A. change pour limiter les déplacements des uns et des autres. Ces réunions indispensables au bon fonctionnement du réseau, permettent une veille permanente sur l'activité, une réflexion puis décision collective, de répondre sollicitations diverses, de creuser des questions de fond comme le positionnement déontologique ...

Les réunions en visio sont fréquemment utilisées concernant des décisions urgentes engageant le réseau sur des positions stratégiques.