



Apprendre, comprendre, s'adapter

**Interreg
POCTEFA**



Cofinanciado por
la UNIÓN EUROPEA
Cofinancé par
l'UNION EUROPÉENNE



INTRODUCTION

« La Tram'66, pour faire circuler les idées d'éducation à l'environnement », est un réseau départemental qui fédère les acteurs de l'éducation à l'environnement, associations, indépendants, collectivités. Son objet est de promouvoir le développement de l'Éducation l'environnement vers un Développement Durable sur le territoire des Pyrénées-Orientales et de favoriser l'action collective et la pérennisation des structures qui œuvrent en ce sens. Dans un contexte marqué par l'intensification des effets du changement climatique, la Tram'66 s'inscrit dans une démarche collective visant à renforcer l'adaptation au changement climatique du territoire. Le présent mémoire technique décrit ainsi la mise en œuvre du projet ECTADAPT EDU+, un projet structurant à l'échelle de l'Espace Catalan Transfrontalier.

1. Les missions du réseau La Tram'66

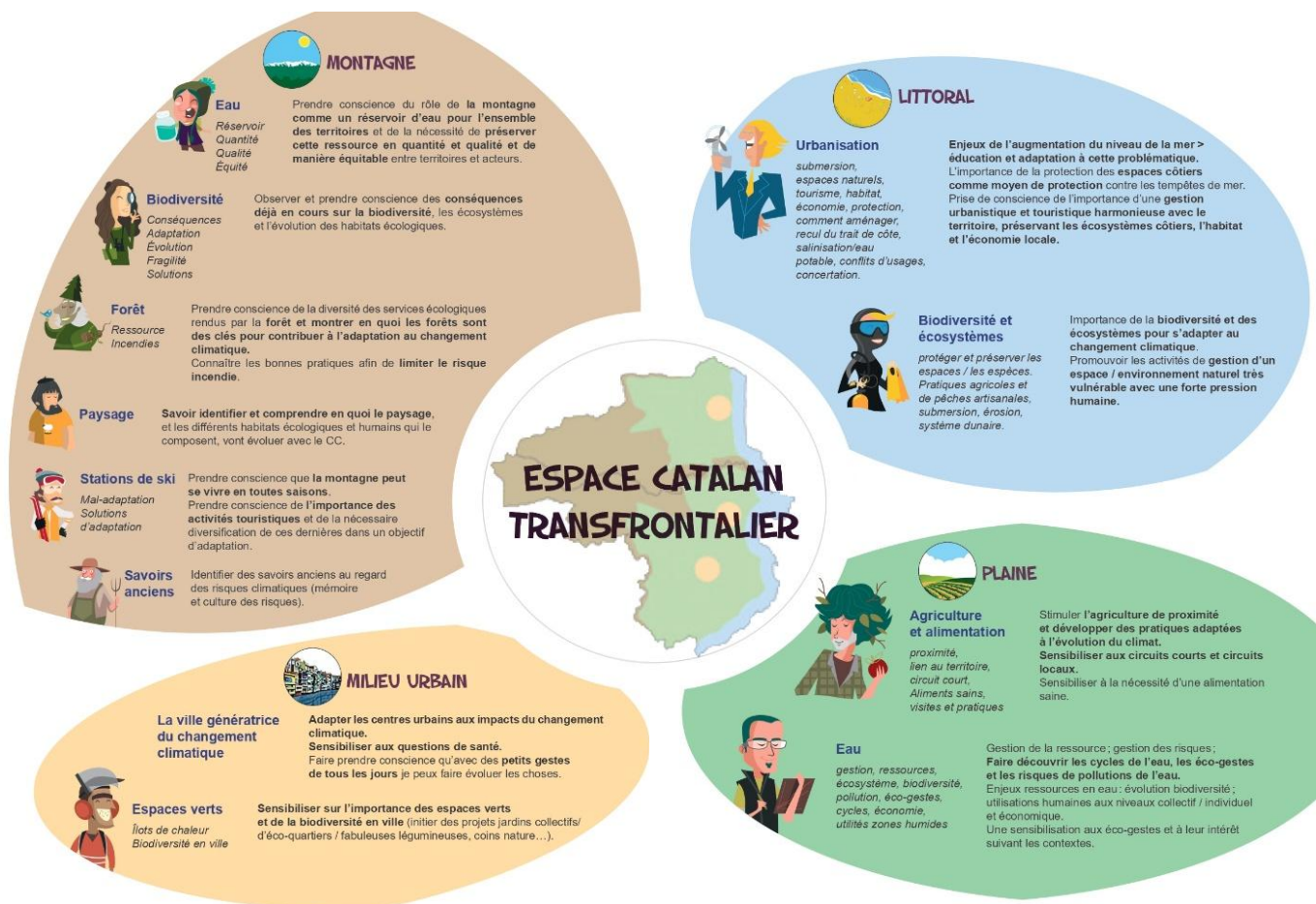
La Tram'66 a pour missions principales de :

- Favoriser les partenariats, les échanges de pratiques et les rencontres entre acteurs de l'EEDD ;
- Coordonner et accompagner des programmes pédagogiques collectifs ;
- Soutenir l'émergence de dynamiques thématiques et territoriales ;
- Faciliter l'accès à l'information et aux ressources pédagogiques ;



2. Naissance du projet

L'Espace Catalan Transfrontalier est fortement exposé aux impacts du changement climatique : sécheresses, stress hydrique, incendies, érosion de la biodiversité et fragilisation des activités locales sont de plus en plus fréquents. Des solutions d'adaptation existent :



Le projet ECTADAPT EDU+ s'inscrit dans la continuité du programme ECTADAPT et vise à actualiser des outils pédagogiques existants afin de garantir leur pertinence scientifique, pédagogique et territoriale.

3. Objectifs du projet

Le projet a pour objectif principal de mettre à jour, enrichir et tester des outils pédagogiques innovants afin de renforcer la sensibilisation des jeunes publics aux enjeux de l'adaptation au changement climatique.

Plus spécifiquement, il vise à :

- actualiser les contenus pédagogiques à la lumière des connaissances scientifiques récentes et des retours d'expérience de terrain ;
- améliorer l'efficacité pédagogique et l'attractivité des outils existants (escape game, dossier pédagogique, jeu des 7 familles) ;
- favoriser une approche participative et collaborative entre les partenaires du territoire nord et sud ;
- tester les outils révisés en conditions réelles d'animation auprès des publics cibles, afin d'en garantir la pertinence, l'opérationnalité et la robustesse.



4. Un projet transfrontalier

- Le projet repose sur une coopération étroite entre la Tram'66, CEA Alt Ter et Gisfera, garantissant une vision commune et partagée des enjeux climatiques : son territoire d'action est l'espace catalan transfrontalier (Escat)



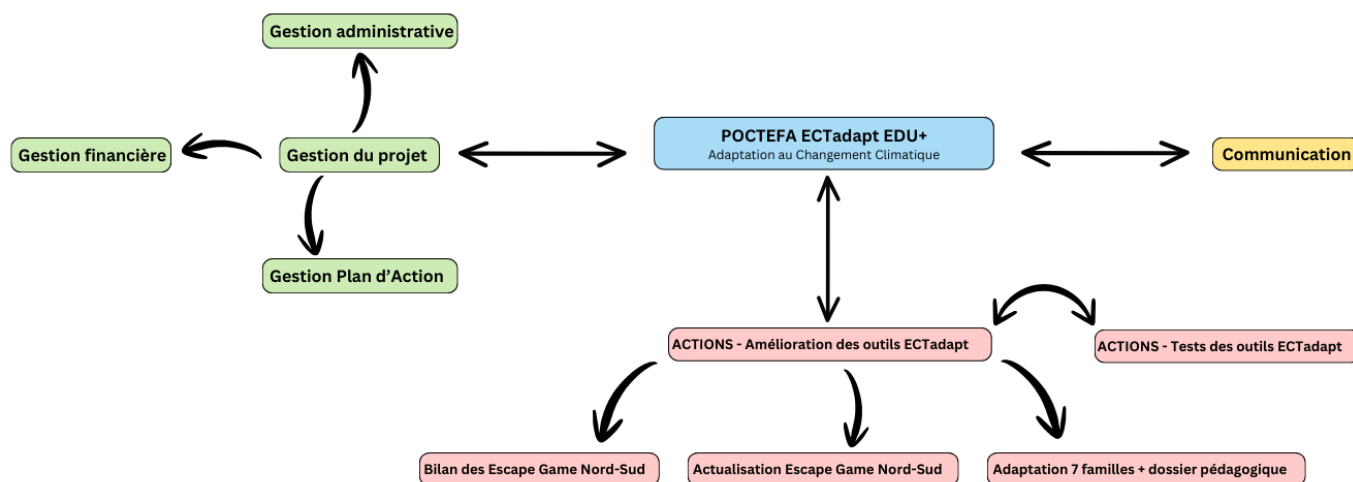
L'Espace Catalan Transfrontalier est formé par la provincia de Girona (Catalogne, Espagne) et le département des Pyrénées-Orientales (France). Il concentre une population de plus d'un million d'habitants pour 447 communes. Il s'agit d'un espace marqué par une histoire, une identité et une culture communes avec des conditions climatiques et socio-économiques similaires.

Ce programme, financé à 65 % par l'Europe, est porté conjointement par la Tram'66 et CEA Alt Ter.

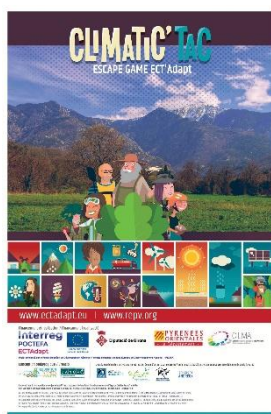
Les partenaires du programme ECTAdapt EDU+ vont s'appuyer sur leurs réseaux pour mobiliser un collectif d'une dizaine de structures d'éducation à l'environnement issues du territoire pour actualiser les outils et les actions pour un public de jeunes sur le thème de l'adaptation au changement climatique.

5. Description du projet

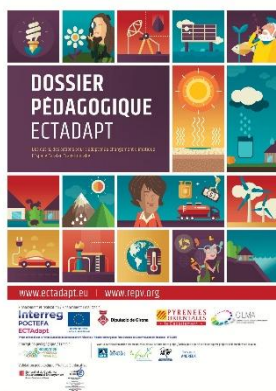
Le projet s'articule autour de plusieurs axes complémentaires : la gestion et la coordination du projet, la communication, l'amélioration des outils pédagogiques existants et leur expérimentation sur le terrain. Les actions reposent sur une démarche collaborative associant l'ensemble des partenaires, depuis la phase de diagnostic jusqu'à l'évaluation finale.



A/ Réaliser un bilan des trois outils pédagogiques existants



Escape game



Dossier pédagogique



Jeu des 7 familles

Une première étape consistera à réaliser un bilan partagé des trois outils pédagogiques existants (escape game, dossier pédagogique, jeu des 7 familles).

Une journée de travail collective sera organisée pour :

- analyser les retours d'usage des outils (animations réalisées, publics touchés, points forts et limites) ;
- identifier les besoins d'actualisation des contenus et des formats ;
- dégager des pistes d'amélioration communes.

À l'issue de cette journée, un groupe de travail transfrontalier réalisera un bilan formalisé et rédigé. Il servira de document de référence pour orienter les phases suivantes du projet.

B/ Repenser et actualiser l'escape game côté nord et côté sud

L'escape game constituant un outil central du projet, une attention particulière sera portée à son actualisation.

Trois journées de groupe de travail transfrontalier seront organisées afin de :

- repenser collectivement les scénarios et les mécaniques de jeu ;
- intégrer les adaptations imaginées à partir du bilan initial ;
- produire ou actualiser le matériel pédagogique nécessaire à la mise à jour de l'escape game.

Ce travail conjoint entre partenaires du côté nord et du côté sud permettra d'assurer une cohérence pédagogique, tout en tenant compte des spécificités territoriales.

C/ Imaginer des adaptations pour le dossier pédagogique et le jeu des 7 familles

En parallèle de l'escape game, un travail spécifique sera mené sur le dossier pédagogique et le jeu des 7 familles.

Les partenaires réfléchiront aux adaptations possibles de ces deux outils, tant sur le fond (contenus, messages clés, exemples territoriaux) que sur la forme (lisibilité, ergonomie, appropriation par les animateurs et les enseignants).

Cette phase vise à renforcer la complémentarité entre les outils et à proposer un ensemble pédagogique cohérent et modulable.



D/ Tester les outils et leurs améliorations sur le terrain

Les outils révisés seront ensuite testés en conditions réelles à travers l'organisation de 10 animations d'escape game :

5 animations côté nord, organisées par la Tram'66 ;

5 animations côté sud, organisées par CEA Alt Ter et Gisfera.

Ces temps d'animation permettront de recueillir des retours qualitatifs et quantitatifs (observations des animateurs, réactions des participants, atteinte des objectifs pédagogiques).



À l'issue des tests, deux groupes de travail réunissant l'ensemble des entités partenaires seront organisés afin :

- d'analyser les évaluations
- d'identifier les ajustements nécessaires
- de produire les améliorations finales des outils.

6. Résultats attendus

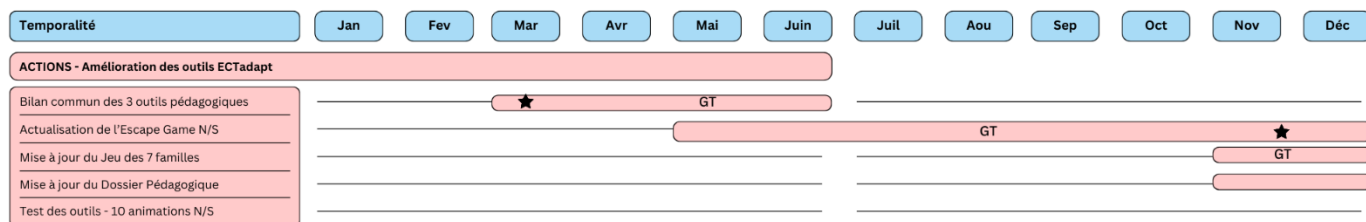
- Un escape game actualisé en français et en catalan ;
- Un dossier pédagogique modernisé ;
- Un jeu des 7 familles révisé ;
- Des ressources pédagogiques complémentaires ;
- Dix animations transfrontalières pour tester ces actualisations

7. Mise en œuvre

Le projet se déroulera de janvier 2026 à décembre 2027 et s'appuiera sur une logique de concertation et de co-construction.

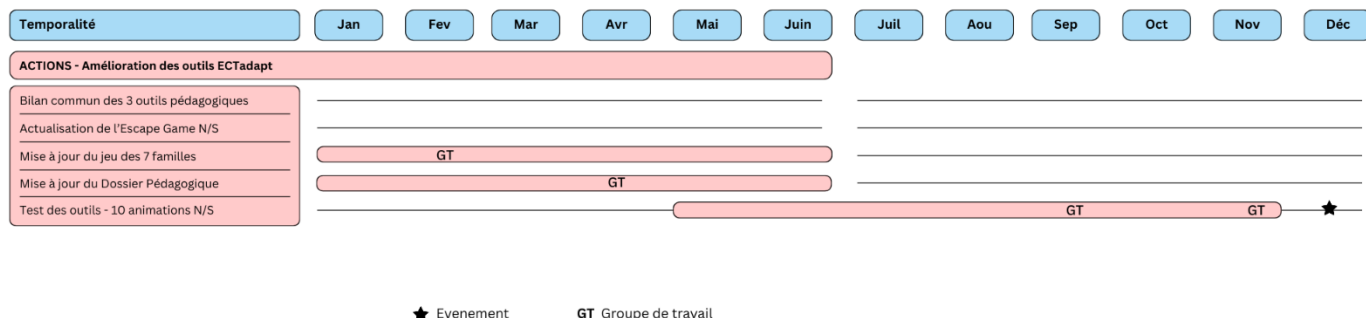
Projet Poctefa EDU+ Année 1

2026



Projet Poctefa EDU+ Année 2

2027



Il sera porté collectivement avec 3 événements ouverts à tous les acteurs de l'EEDD du territoire et des groupes de travail constitués d'experts de ces outils pédagogiques.

Ce projet renforce la capacité du territoire à s'adapter aux risques climatiques en impliquant directement les éducateurs et donc les jeunes qui seront sensibilisés par la suite. Grâce à une coopération transfrontalière solide et à des outils pédagogiques innovants, il contribue durablement à la résilience de l'Espace Catalan Transfrontalier.

