

Rapport d'activités 2025



Animation du réseau d'Éducation à l'Environnement des Pyrénées-Orientales

Présentation de la Tram'66

« La Tram'66, pour faire circuler les idées d'Éducation à l'Environnement », est un réseau départemental qui fédère les acteurs de l'Éducation à l'Environnement, associations, indépendants, collectivités, individuels, etc. Son objet est de promouvoir le développement de l'Éducation à l'Environnement vers un Développement Durable sur le territoire des Pyrénées-Orientales et de favoriser la pérennisation des structures qui œuvrent en ce sens.

Les objectifs du réseau :



Représenter les acteurs EEDD "Ensemble, pour mieux promouvoir l'EEDD auprès des pouvoirs publics et des instances décisionnelles des territoires"



Permettre la montée en compétences des acteurs EEDD "Ensemble, pour s'enrichir mutuellement"



Favoriser la mise en œuvre de projets collectifs "Ensemble, pour que nos actions soient riches, qu'elles aient un meilleur impact, afin de pouvoir mieux faire ensemble"



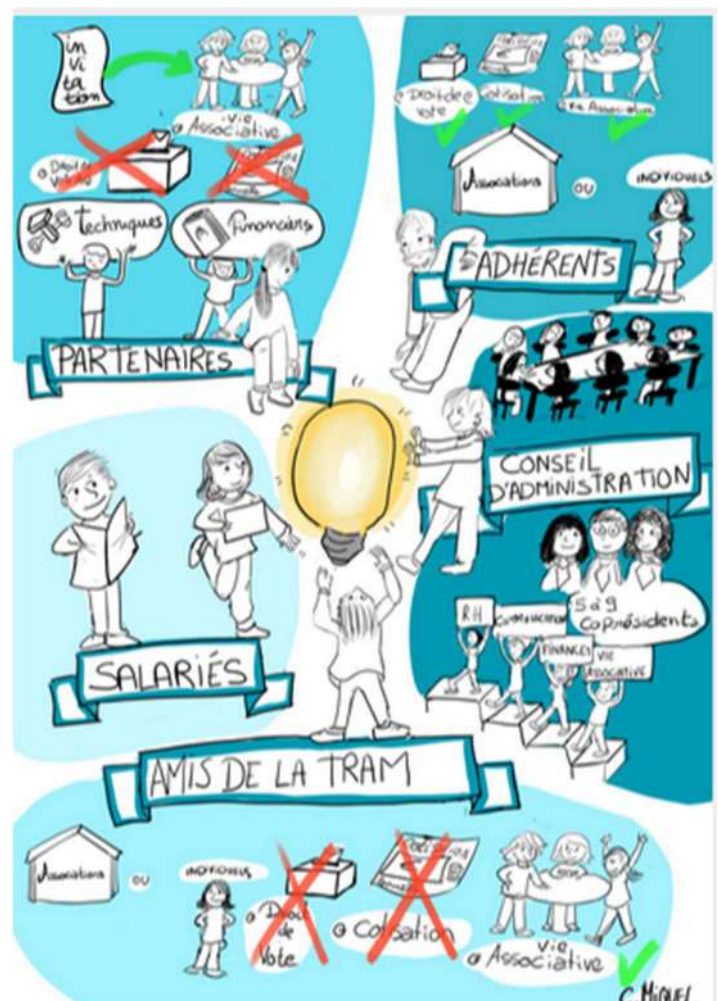
Faciliter la circulation de l'information "Ensemble, pour se tenir au courant et se faire savoir"

Les membres du réseau :




La Tram'66, le réseau d'E.E.D.D. des Pyrénées-Orientales, réunit des personnes physiques et morales motivées et concernées par l'Éducation à l'Environnement. Début 2025, le réseau compte parmi ses adhérents **30 associations** et **20 individuels**. Deux autres collègues viennent s'ajouter à celui des membres : Les « Amis de la Tram », qui soutiennent l'association Tram'66 à travers leurs dons ou leurs actions bénévoles, ainsi que le collège des « Partenaires techniques et financiers ».

Ainsi, le réseau est riche par sa diversité en termes de :

- Champs professionnels : environnement, patrimoine, culture, sport, loisirs, social, etc.
- Fonctions : animateurs, formateurs, enseignants, responsables de structure, techniciens, etc.
- Structures : associations, administrations, collectivités territoriales, organisations professionnelles, entreprises, individuels, etc.



Notre vie associative :

LE FONCTIONNEMENT	UNE CO-PRÉSIDENTE	DES TEMPS FORTS
		
<p>Dans un esprit de coopération, la Tram'66 donne une place majeure à l'expression et à la prise d'initiative de chacun des adhérents en s'appuyant sur des groupes thématiques et des groupes de travail, lieux de réflexions, d'échanges et d'action au service de la politique de l'association. Ces groupes sont complémentaires aux instances décisionnelles : Assemblée Générale et Conseil d'Administration.</p>	<p>L'association est dirigée de manière collégiale par son Conseil d'Administration. Il est constitué de 5 à 9 structures ou personnes adhérentes en coprésidences.</p> <p>L'assemblée générale (A.G.) est composée par les adhérents, elle rend compte à tous des activités menées par le réseau pour l'année écoulée et définit les orientations de l'année suivante. Elle se réunit une fois par an.</p>	<p>Ils favorisent la recherche et l'innovation en éducation à l'environnement, le renforcement des liens entre les membres, le partage des réflexions sur les pratiques éducatives et l'initiation de projets.</p> <p>ZOOM sur deux de nos temps forts :</p> <ul style="list-style-type: none"> • La FÉE, fête de l'éducation à l'environnement • Les Tram'ontagnes, formation-action

Plan d'action 2025 :

Les champs d'actions du réseau sont ceux qui sont portés par les adhérents de la Tram'66. Nous mutualisons les compétences pour être force de propositions, et développer l'Éducation à l'Environnement dans de nombreux domaines.

En 2025 les grands axes thématiques développés par le réseau ont été :

	<u>AXES DE TRAVAIL</u>	<u>OBJECTIFS/ACTIONS</u>
A	REPRÉSENTATION ET ANIMATION DES DYNAMIQUES DE CONCERTATION	Représentations infra départementales
	Représentations départementales	PNR PC PNR CF Représentation infra départementale
		Représentation départementale Centre Régional d'Information et d'Éducation à l'Environnement

	Représentations régionales	Dynamique régionale de concertation GRAINE Occitanie Commission Permanente des Réseaux Réseaux thématiques	
	Représentation transfrontalière	Réseau Éducation Pyrénées Vivantes Réseau catalan	
	Représentation nationale	Concertation nationale	
B	ACCOMPAGNEMENT PROFESSIONNALISATION SOUTIEN AUX ACTEURS	Mutualisation et échanges	GT Dynamique Sortir 66 Journées d'échanges GT Festivals GT Ectadapt GT Cour d'écoles GT Santé Environnement
		Formations	Week-end Tramontagnes Autres
		Rencontres	FÉE Autres
C	ACCOMPAGNEMENT DES TERRITOIRES	Animation/ appui aux réseaux territoriaux	Accompagnement de la dynamique de territoire
D	RESSOURCES & OUTILS PÉDAGOGIQUES	Centre de ressources	Centre de ressources pédagogiques
E	DISPOSITIFS PÉDAGO- GIQUES	Coordination des campagnes de sensibilisation	Maison de la nature ABC Torreilles Échanges transfrontaliers Éduquer dans la nature Maisons sociales de proximité Environnement, santé tout est lié POCTEFA Economie circulaire SHEM Autres Autres

F	INFORMATION & COMMUNICATION	Communication	Communication générale Site internet Cyberlettres, cyberagenda Réseaux sociaux Forums, stands, et évènements
G	VIE ASSOCIATIVE & FONCTIONNEMENT	Vie associative	Administration, coordination générale Comptabilité et gestion financière Équipe/ressources humaines Adhérents/Assemblée générale Conseil d'administration

A. Représentation et animation politique

La Tram'66 se donne une mission de représentation des acteurs de terrain, dans l'optique de :

- Participer aux dynamiques de concertations territoriales liées à l'EEDD ;
- Favoriser le développement des politiques publiques en matière d'EEDD ;
- Participer à la prise en compte de l'EEDD dans d'autres mouvements associatifs et dans l'ensemble des politiques publiques.

A	Représentation et animation des dynamiques de concertation		A1	Représentations infra départementales	A 11	PNR PC		
	Représentation et animation des dynamiques de concertation		A2	Représentations départementales	A 12	PNR CF		
			Représentation et animation des dynamiques de concertation		A3	Représentations régionales	A 13	Représentation infra départementale
	Représentation et animation des dynamiques de concertation				A4	Représentation transfrontalière	A 21	Représentation départementale
					Représentation et animation des dynamiques de concertation		A5	Représentation nationale
	Représentation et animation des dynamiques de concertation		Représentation et animation des dynamiques de concertation				A31	Dynamique régionale de concertation EEDD
A32					GRAINE Occitanie			
A33					Commission Permanente des Réseaux			
A34					Réseaux thématiques			
A41					Réseau Éducation Pyrénées Vivantes			
Représentation et animation des dynamiques de concertation		Représentation et animation des dynamiques de concertation		A42	Réseau catalan			
				A51	Concertation réseau national			



Les objectifs sont de :

- Faire connaître les acteurs de l'EEDD sur le territoire des Pyrénées-Orientales, auprès des collectivités territoriales, des institutions publiques et privées, des partenaires, etc.

- Défendre l'éducation à l'environnement au sein des dynamiques de projets locales, comités de pilotage et instances décisionnelles sur le territoire.
- S'informer et tenir une veille sur les dynamiques publiques et politiques en vigueur.

A1. Représentations infra-départementales

A11. Parc Naturel Régional des Pyrénées Catalanes

Le réseau a continué à participer, en fonction des diverses sollicitations, aux différentes commissions (éducation, environnement, Leader, etc.) du PNR des Pyrénées Catalanes (PNR PC), acteur majeur sur son territoire.

La coopération avec le PNR PC s'est poursuivie en 2025 avec le développement **d'une journée d'échanges**, commune aux acteurs des deux structures, et par l'accompagnement des projets éducatifs du parc.

La Tram'66 a renforcé ses actions en lien avec le PNR des Pyrénées Catalanes, en appuyant le parc sur les thématiques suivantes : **Ecole dehors · Outils pédagogiques en EEDD**.

Le réseau a également aidé ce partenaire en participant à la mise en place du projet « Objectif découverte » et à la révision de sa charte.

Il a participé à **la commission sensibilisation organisée à Bolquère et au séminaire inter-parcs à Mosset**.



A12. Parc Naturel Régional Corbières Fenouillèdes

Le réseau s'est impliqué également dans les commissions du Parc Naturel Régional Corbières Fenouillèdes (PNR CF). Il a participé au développement des actions EEDD sur le territoire du PNR CF, dont 1/3 de la surface est sur le département des Pyrénées-Orientales.

Il a appuyé le parc dans l'ensemble de ses actions EEDD, en organisant des moments de **rencontres interdépartementales** mais aussi en participant à ses **groupes de travail EEDD**.

En 2025, le réseau a également participé aux **Comités Techniques du GAL** porté par le PNR CF.

A13. Représentation infra-départementale

Les projets de 2024 ont permis de poursuivre les actions avec les acteurs de la Cerdagne et du Capcir. La Tram'66, en tant que réseau départemental, va poursuivre sur ce territoire. **Un appui aux projets des différents Contrats Locaux de Santé (CLS)**, a permis de rencontrer d'autres acteurs et de continuer la dynamique amorcée avec les partenaires des années passées. Cela a favorisé également la connaissance des membres du réseau par les institutions locales.

Le réseau, dans le reste du département, a continué son implication dans les instances de concertation et de décision des politiques publiques en matière d'Éducation à l'Environnement et au Développement Durable. L'objectif sur le court terme est de promouvoir l'EEDD au sein d'actions locales en cours ou bien déjà engagées. Sur le long terme, ces différentes implications et ces engagements visent à dynamiser le potentiel d'actions qui pourraient être menées en partenariat sur le territoire.

Ainsi, la Tram'66 s'est rapprochée des projets menés par différents syndicats de gestion et collectivités territoriales.

En 2025, le réseau a continué de s'impliquer dans les comités suivants :

- Comité de pilotage du Complexe lagunaire de l'Etang de Canet Saint-Nazaire (Syndicat Mixte Bassin Versant Réart) ;
- Comité du Dispositif Régional d'Appui en Prévention et Promotion de la Santé (DRAPPS)
- Agence départementale de développement touristique ;
- Projet Alimentaire Territorial (PAT) de la communauté de communes Conflent Canigou,
- Contrat Locaux de Santé (CLS) Cerdagne, Fenouillèdes et Vallespir ;
- Comité technique Leader PNR Pyrénées Catalanes et PNR Corbière Fenouillèdes ;
- Atelier déchets avec le Parc Naturel Marin du Golfe du Lion et les syndicats mixtes de bassin versant.

Il a rejoint également la dynamique Eau'Rizon sur l'invitation des syndicats de bassins versants ou encore le comité de pilotage de l'ABiC et du CLS de la communauté de communes des Aspres.

A2. Représentations départementales

A21. Représentation départementale

Le réseau a poursuivi son action au sein du Conseil Territorial de Santé (CTS), afin d'amplifier les actions en santé-environnement portées par l'ARS notamment.

Il a participé également aux projets autour d'un [observatoire de la biodiversité porté par le CD 66](#), à la [dynamique littorale menée par le Conservatoire Botanique National](#) ou encore à la mise en place d'un réseau « One Health – Une Seule Santé » par l'Agence Régionale de la Biodiversité.

Il a été présent auprès de ses partenaires pour les soutenir dans leurs actions et impulser des projets en Éducation à l'Environnement. Que ce soit avec l'Education Nationale, le SDJES 66 ou les différentes intercommunalités, le réseau s'est investi dans de nombreuses réunions et projets en lien avec l'EEDD.

A22. Centre Régional d'Information et d'Éducation à l'Environnement

La Tram'66 a intégré au 1 janvier 2018 le Centre Régional d'Information et d'Éducation à l'Environnement (CRIEE) situé à Toulouges. Le réseau bénéficie d'un lieu accueillant et fonctionnel pour mener ses missions. Sa localisation lui permet de proposer des animations et interventions en lien avec les activités de la commune.

Le **travail collaboratif avec l'association Charles Flahault** s'est poursuivie en 2025 et a permis de proposer un outil d'EEDD attractif et de le faire vivre grâce à des animations.

La construction d'un **programme d'animations** est en cours de construction. L'idée d'interventions des structures du réseau va être travaillée en concertation avec les structures sur place (Charles Flahault, mairie, ALSH, écoles, collège).

De plus, la Tram'66 a organisé de nombreuses réunions de travail sur ce site en regroupant des acteurs de l'Éducation à l'Environnement, profitant d'un lieu proche de Perpignan et des grands axes. Ces groupes de travail ont pu se réunir et profiter d'infrastructures idéales pour travailler dans de bonnes conditions.



A3. Représentations régionales

A31. Dynamique régionale de concertation EEDD

La Tram'66, ainsi que les réseaux départementaux de l'est de l'Occitanie, se sont fortement investis dans cette dynamique de concertation perçue comme complémentaire aux échanges de pratiques et actions collectives menées par les réseaux. Il s'agit pour nous d'un espace privilégié de dialogue entre l'Etat, les collectivités et les associations, afin de favoriser une bonne interconnaissance des parties prenantes et, à terme, de contribuer à une meilleure articulation des politiques publiques territoriales liées à l'EEDD. Le partage et la reconnaissance de nos compétences participent à la consolidation des relations partenariales et concourent de manière globale à la pérennisation des actions menées en faveur de l'EEDD.

La dynamique de concertation EEDD à l'échelle de la région Occitanie suggère le rapprochement et la rencontre de nouveaux acteurs, représentants institutionnels et associatifs. A l'intérieur de ce nouveau maillage territorial, la Tram'66 s'est engagée en 2025 à participer aux **réunions de travail et d'échanges**, et à accompagner les acteurs membres du réseau (dont ses administrateurs), dans la compréhension des enjeux.

Les projets se multiplient à l'échelle régionale grâce au dynamisme du GRAINE Occitanie. La Tram'66 a participé à différents projets comme les **Journées Régionales « Eduquer dehors »** et **« Santé »**, le **comité de pilotage régional « Alimentation »** ou encore le **Groupe Régional en Santé Environnement (GRSE)**.

Le réseau a participé en tant qu'invité à l'assemblée générale de Gée Aude.

A32. GRAINE Occitanie

La Tram'66, en tant **qu'administratrice du GRAINE Occitanie**, s'inscrit dans sa dynamique régionale et tente de la faire rayonner au niveau départemental. Le GRAINE Occitanie permet également la rencontre régulière des différents réseaux ce qui favorise les échanges de pratiques et une meilleure cohérence territoriale. Cette représentation régionale permet de construire une vision cohérente des actions menées sur les territoires, pour une meilleure articulation entre les différents échelons des réseaux.



En 2025, la Tram'66 et le Graine Occitanie ont travaillé ensemble sur de nombreux projets :

- Développement territorial des dispositifs "Économie Circulaire", "École Dehors", "Aires Terrestres Éducatives" ;
- Plateforme internet commune ;
- Concertation nationale ;
- Rencontre entre salariés des réseaux EEDD à Valras en juin 2025.

A33. Commission Permanente des Réseaux

Comme mentionné précédemment, la Tram'66 travaille en étroite collaboration avec le GRAINE Occitanie. Les 5 réseaux départementaux de la région se réunissent tous les mois, afin d'échanger et de construire le projet au niveau régional. Ces échanges permettent la complémentarité des actions de terrain.

Le CPIE Bassin de Thau (CPIE Littoral d'Occitanie maintenant) a rejoint le comité courant 2024. Cela a permis de réfléchir conjointement aux projets à développer en lien avec la thématique « Littoral ».

De plus, ces réunions régulières permettent la professionnalisation du coordinateur du réseau de la Tram'66. Nos **échanges de pratiques font office de co-formation continue**, et permettent de structurer de façon cohérente notre réseau au regard des expériences fortes de chacun des autres réseaux à l'échelle régionale. Plusieurs **chantiers thématiques** ont vu le jour : communication, information, actions communes, collaboration et mutualisation, concertation nationale, refonte du processus d'adhésion dans nos associations, santé économique des associations, rendez-vous avec les partenaires, etc...

A34. Réseaux thématiques

La Tram'66 a participé en 2025 à la dynamique régionale au sein des différents comités techniques. Elle a poursuivi son travail en tant que membre de ces comités de pilotage, afin de faire le lien entre les adhérents du réseau et les projets au niveau de notre territoire.

A4. Représentation transfrontalière

A41. Réseau Éducation Pyrénées Vivantes

De par la localisation géographique du réseau, les structures membres de la Tram'66 s'inscrivent également dans des actions transfrontalières. Le Réseau Éducation Pyrénées Vivantes (REPV) est un acteur important de cette démarche.

Suite du projet ECTadapt : La dynamique transfrontalière entre Catalogne sud et Catalogne nord a permis la conception d'outils pédagogiques autour de l'adaptation au changement climatique : un Escape Game



pédagogique, un jeu des 7 familles et un dossier pédagogique à destination des enseignants. Ces outils produits nécessitent maintenant d'être diffusés et utilisés largement.

Siège au C.A : fin 2023, le réseau a intégré le conseil d'administration du Réseau Éducation Pyrénées Vivantes. Il a poursuivi son investissement dans la gouvernance de cette association en 2025.

Cette année encore de nombreux projets ont infusé dans le département. La Tram'66 est venue par exemple en soutien sur le projet de Maison de la Réserve de Nohèdes.

A42. Réseau catalan

Depuis 2019, la Tram'66 a aidé à la mise en place d'un réseau catalan d'EEDD côté sud en participant à différentes **réunions**. Depuis, ce réseau s'est développé avec quelques projets. En 2025, la Tram'66 a poursuivi ces échanges afin de faire profiter de son expérience à cette nouvelle structure. Des moments d'échanges au cours de l'année ont été proposés entre les adhérents des deux réseaux, pour présenter le champ des possibles et pourquoi pas monter des projets ensemble dans les années à venir.

La Tram'66 a participé aux **Rencontres Catalanes** de La Molina et à la **journée de lancement du Poctefa EsCaT**, avec l'aide de l'association catalane CEA Alt Ter.

A5. Représentation nationale

A51. FRENE et CFEEDD

La Tram'66 est **adhérente du FRENE**, réseau Français d'Éducation à la Nature et à l'Environnement. Son coordinateur a participé en 2025 à différentes visioconférences thématiques comme celles de la « Dynamique Sortir ».

Notre participation à la **concertation des réseaux territoriaux** permet d'avancer sur la perspective d'avoir une représentation nationale forte des acteurs de l'EEDD. La Tram'66 a poursuivi ce projet en 2025, en participant aux différentes réunions. Le réseau diffuse les différentes informations provenant du CFEEDD et du FRENE pouvant intéresser ses adhérents.

B. Accompagnement, formation, professionnalisation et soutien aux acteurs

Les réseaux territoriaux d'EEDD se sont construits sur une volonté de mutualisation entre acteurs de terrain. L'échange de pratiques pédagogiques et la co-formation sont ainsi des piliers de notre action, pour accompagner les acteurs, faciliter, enrichir et nourrir leurs pratiques afin de permettre une montée en compétences collective et individuelle.

En 2025, la Tram'66 a accompagné :

- des dynamiques d'échanges au sein de groupes de travail ;
- une rencontre départementale autour de l'EEDD et un week-end pour le réseau ;
- des temps de co-formation / formation à destination de ses adhérents ;
- les acteurs de l'EEDD, collectivités et professionnels du réseau.

Les objectifs étaient de :

- Mutualiser les compétences, moyens et pratiques entre adhérents ;
- Créer des dynamiques d'échanges entre les acteurs locaux en EEDD ;
- Développer la professionnalisation des acteurs locaux dans le champ de l'EEDD ;
- Créer et nourrir des espaces pour l'innovation en EEDD.

B1. Mutualisation et échanges

B	Accompagnement, professionnalisation, soutien aux acteurs	B1	Mutualisation et échanges	B11	GT Dynamique Sortir 66
		B2	Formations	B12	Journées d'échanges
		B3	Rencontres	B13	GT Festivals
				B14	GT Ectadapt
				B15	GT cour d'écoles
				B16	GT Santé Environnement
				B21	Week-end Tramontagnes
				B31	FÉE
				B32	Autres
				B33	Autres

B11. Groupe de travail Dynamique Sortir 66

Dans la poursuite de la dynamique née en 2019, ce groupe a permis de consolider des actions existantes et de les faire évoluer pour les années à venir.

Cette thématique de lien avec la nature a également été « infusée » dans de nombreux projets « Santé et Environnement » ou encore dans le projet en lien avec les maisons sociales de proximité (MSP).

En 2025, la Tram'66 a développé des **formations** en partenariat avec la SDJES 66, dans le cadre du dispositif pédagogique « Eduquer dans la nature, une pratique à développer ». De plus, des temps de co-formations entre adhérents et animateurs d'Accueils Collectifs de Mineurs (ACM), ont enrichi les pratiques et susciteront probablement des idées de nouveaux projets.

Enfin, une des actions phare de ce GT est **l'Immersion 24H** permettant aux éducateurs de se retrouver sur le terrain : à la découverte d'un espace naturel et de ses enjeux, c'est une réelle opportunité de co-formation et d'échanges avec des partenaires. Cette année, l'immersion a eu lieu à Bugarach les 25 et 26 octobre, avec les chargés de mission tourisme et EEDD du PNR Corbières-Fenouillèdes.

Enfin, ce groupe de travail Sortir 66 a continué à développer des actions pour répondre aux partenaires institutionnels, notamment l'Education Nationale, avec le **dispositif « École du dehors »**.



B12. Journées d'échanges

En 2025, la Tram'66 a souhaité continuer ses actions d'échanges avec les différents acteurs du département. Ces moments riches de retours d'expériences, organisés en partenariat avec les Parcs Naturels Régionaux ou des intercommunalités, ont permis aux adhérents et aux différents partenaires d'échanger autour de nombreuses thématiques : « **École dehors, poursuivre les échanges** », « **Outils pédagogiques en EEDD** », **rencontre enseignants / éducateurs**. Afin de répondre aux besoins des adhérents et d'ouvrir les échanges à

un public plus large, les thématiques abordées sont vastes et leur choix se fait en fonction des besoins des adhérents. Une **journée outils pédagogiques** a été co-organisée à Osséja avec le PNR PC et avec l'aide du CLS Montagnes catalanes.

B13. GT festivals

Le réseau et ses adhérents sont sollicités par les organisateurs de festivals afin de proposer des interventions sur un « éco-village » ou bien plus modestement pour tenir un stand de sensibilisation. Le réseau a monté un groupe de travail dont le but est de construire une réponse adaptée collective à ces demandes qui se multiplient. Dans ce contexte, la Tram'66 s'est rendu à la conférence de presse donnée par le regroupement des festivals locaux qui entrent dans une démarche d'exemplarité, à la Casa musicale (Perpignan).

B14. Groupe de travail : Ectadapt

La dynamique transfrontalière entre Catalogne sud et Catalogne nord a permis la conception d'outils pédagogiques autour de l'adaptation au changement climatique : un Escape Game pédagogique, un jeu des 7 familles et un dossier pédagogique. Le but de ces outils est de sensibiliser les enfants, les jeunes (primaires, collèges et lycées) et le grand public à l'adaptation au changement climatique.

Un dispositif ambitieux, en partenariat avec l'ARS a été mené en 2022 et 2023, afin d'intervenir auprès des adolescents de 20 établissements du département (collèges, lycées, PIJ). Les thématiques abordées étaient en lien avec la santé et "comment adapter mon établissement aux problématiques du changement climatique ?" (îlots de chaleur urbains, moustique tigre, pollutions etc.). En 2025, **un nouveau projet a été mis en place** avec nos partenaires, et se déploiera en 2026 et 2027. En parallèle, pendant les rencontres scolaires ou grand public, les outils de ce dispositif sont toujours utilisés pour diffuser l'information au plus grand nombre. Ils ont été animés par exemple lors la **journée de lancement Escat ou encore la journée TEDS de l'Université de Perpignan**.

Le groupe de travail rattaché à ce projet a poursuivi son **travail sur l'évolution de l'outil pédagogique « Escape Game Climatic'tac »**, en partenariat avec le CD 66 qui le met à disposition des structures du réseau.

B15. Groupe de travail « Cour d'écoles »

De nombreuses communes et écoles contactent le réseau pour être accompagnées dans un projet de revégétalisation de leur cour d'école. Projet structurant pouvant permettre d'accompagner les territoires aux enjeux actuels de transition écologique et de santé publique, la création d'espaces revégétalisés accueillant le vivant et la biodiversité peuvent être l'occasion d'une concertation et d'un projet pédagogique ambitieux. Une **rencontre avec le chargé de mission leader du PNR PC** a permis de dessiner un projet permettant de mobiliser et sensibiliser l'ensemble des parties prenantes sur un projet de transformation (élu.e.s, usagers et personnels), pour aller vers des cours d'école répondant aux besoins fondamentaux des enfants et aux enjeux de la transition écologique.

B16. Groupe de travail Santé-Environnement

La Tram'66 est lauréate du Plan Régional Santé-Environnement 4 (PRSE 4) de l'Agence Régionale de Santé, pour deux années (2024/2025 et 2025/2026). Afin de piloter ce projet « Environnement, Santé, Tout est lié ! » et de développer des pistes d'actions, ce groupe composé d'adhérents et de partenaires a réfléchi aux orientations possibles du réseau sur ces questions de santé environnementale.

Moment d'échanges et de construction, ce groupe s'est réuni en milieu d'année 2025 pour faire un bilan de la mise en œuvre des actions en 2024-2025, et déterminer les actions à développer par la suite.

B2. Formations / Co-formation

B21. Les Tramontagnes



Il s'agit de deux journées entre adhérents du réseau. Le programme répond aux besoins du réseau et du territoire, dans une perspective de co-formation et de renforcement de la dynamique collective. Les **17 et 18 novembre**, la Fondation du Prieuré de Marcevol (membre de la Tram'66) a accueilli 25 participants (adhérents et salariés) pour explorer sous forme d'atelier différents sujets d'intérêt : **Mobilisation citoyenne, Santé-Environnement, Pseudo-sciences : risques et enjeux, comment défendre son projet.**

B3. Accompagnement de projets EEDD

B.31 Fête de l'Éducation à l'Environnement - 13^{ième} édition : La F.É.E.

La FEE contribue à développer la mise en réseau des acteurs, à sensibiliser sur le patrimoine culturel et naturel local tous les publics, à favoriser la rencontre avec les acteurs qui œuvrent pour le respect de l'environnement. Par le format proposé, la FEE permet de mettre en lumière plusieurs sites d'intérêt et diversifier les publics. En 2025, la **Commune de Thuir et la Communauté de Communes des Aspres** ont apporté leurs soutiens à la fois dans la réflexion des enjeux locaux à développer, la facilitation à la mise en place d'un réseau d'acteurs, et par un soutien logistique et financier. L'évènement s'est tenu **les 27 et 28 septembre** à Thuir avec deux évènements en amont à Thuir et Fourques. Au total, l'évènements mobilisera **500 visiteurs, 25 structures membres de la Tram'66, 11 partenaires, 25 bénévoles**. La Tram'66 et ses partenaires s'allient sur un bilan positif, et l'idée que l'évènement a répondu à ses ambitions. Outre la mise en réseau autour de projets concrets en cours et à venir, les partenaires espèrent une émulation autour de l'Atlas de Biodiversité Inter-communal et la poursuite d'un programme de sensibilisation et de mobilisation citoyenne.

C. Accompagnement des territoires

C

ACCOMPAGNEMENT
DES TERRITOIRES

Animation/ appui aux
réseaux territoriaux

Accompagnement de la dynamique de
territoire

La Tram'66 continue à accompagner certaines collectivités dans leur réflexion pour la mise en place de programmes pédagogiques en EEDD. Les rencontres avec les responsables techniques permettent d'imaginer de nombreuses possibilités de collaboration afin de développer des actions autour de l'EEDD dans le département.

L'association a poursuivi également son action auprès des Syndicats Mixtes de Bassins Versants. Celle-ci peut aller de l'information jusqu'à la collaboration, l'objectif étant de promouvoir des actions de sensibilisation de qualité, si possibles récurrentes.

Les sollicitations vont grandissantes : des intercommunalités, des enseignants, des communes, des entreprises, contactent le réseau pour la mise en place de projets EEDD. La Tram'66 permet ainsi de développer les partenariats, en mettant en lien les acteurs du territoire avec les structures du réseau.

Quelques rencontres et projets menés en 2025 :

- Rencontre avec l'A-DASEN pour les projets « École dehors ».
- Participation à la formation à destination des enseignants du secondaire sur « Biodiversité et changement climatique ».
- Comité Ambroisie de l'ARS Occitanie
- Sollicitation de la mairie de Perpignan pour son festival de l'eau.
- Tenue d'un stand lors de la journée « petite enfance », à la faculté d'Éducation.
- Partenariat CAF renforcé avec une rencontre des établissements AVS et du responsable de l'action sociale.
- Renforcement des liens avec l'Université de Perpignan avec une participation à la journée TEDS et un appui à la préparation de la session 2026.

De plus, le nouveau statut « **Guid'Asso Spécialiste** » de la Tram'66 lui a permis d'accompagner 65 porteurs de projets en EEDD.

D. Centre de Ressources

D	RESSOURCES & OUTILS PÉDAGOGIQUES	Centre de ressources	Centre de ressources pédagogiques
---	-------------------------------------	----------------------	-----------------------------------

La Tram'66 offre un espace « centre de ressources EEDD », au service de ses membres et de ses partenaires (étudiants, enseignants ou encore animateurs). Sont proposés à l'emprunt et à la consultation des ouvrages, jeux, mallettes pédagogiques et expositions. Le GRAINE Occitanie et son réseau des centres de ressources EEDD vient compléter l'offre.

La Tram'66 continue d'acquérir des ressources en lien avec ses projets et ses thématiques phares, et selon les besoins identifiés par ses adhérents. Chaque réunion dans nos locaux est une occasion de visiter ce centre de ressources, en plus des rendez-vous pris durant l'année, soulignant l'intérêt de nos utilisateurs.

Enfin, un espace de stockage en ligne partagé permet une consultation à distance de nombreuses ressources compilées. Gestion associative, techniques d'animation et ressources thématiques sont à disposition des adhérents.

E. Dispositifs pédagogiques

E	Dispositifs pédagogiques	E1	Coordination des campagnes de sensibilisation	E11	Maison de la Nature
				E12	ABC Torreilles
				E13	Échanges transfrontaliers
				E14	Éduquer dans la nature
				E15	Maisons sociales de proximité
				E16	Environnement Santé
				E17	POCTEFA
				E18	Economie circulaire
				E19	SHEM
				E20	Projet A
				E21	Projet B

Dans le cadre de ses missions la Tram'66 est active pour :

- Accompagner à la mise en place de dispositifs pédagogiques rattachés à des thématiques porteuses et concrètes, sur le territoire des Pyrénées-Orientales.
- Promouvoir les compétences, valeurs et approches pédagogiques des adhérents du réseau à travers des dispositifs pédagogiques croisant les approches, les moyens éducatifs, les compétences et les supports.

E11. La Maison de la Nature

La TRAM'66 a intégré le CRIEE (Centre Régional d'Information et d'Éducation à l'Environnement) il y a 8 ans maintenant. Le rez-de-chaussée est utilisé par l'espace jeunes de la commune. Les salles à l'étage sont partagées avec diverses associations communales.

Le réseau a souhaité proposer des animations sur l'année 2025, afin de dynamiser ce lieu et montrer les possibilités en EEDD qu'il permettrait de développer.

Cette année a finalement été une année de transition pour aller vers un projet de « maison de la nature », occupant tout le premier étage du bâtiment. Les animations n'ont pu se faire faute de financement.

E12. ABC Torreilles

La commune de Torreilles, partenaire de longue date du réseau, a été lauréate du projet **Atlas de la Biodiversité Communale (ABC)**, porté par l'Office Français de la Biodiversité.

Un ABC est un dispositif d'action collective en faveur de la préservation du vivant. Il permet aux collectivités de mieux connaître, préserver puis valoriser le patrimoine naturel sur leur territoire tout en mobilisant une diversité d'acteurs locaux : élu.e.s, écoles, citoyen.ne.s, associations, entreprises, etc.

La Tram'66 s'est associée à ce projet pour **proposer 6 animations lors de l'année 2025**.

13. Échanges transfrontaliers

Afin d'amplifier les échanges évoqués dans la partie représentation transfrontalière, le réseau a développé des **moments d'échanges** entre acteurs de Catalogne. Le but était de constituer des groupes de travail et de faire naître ainsi des projets concrets pour l'année suivante : une Fête de l'Éducation à l'Environnement regroupant des acteurs nord et sud ? Des projets avec l'Euro-Région ? Les possibilités évoquées et ont été nombreuses. **En 2025, les objectifs ont été de :**

- Permettre la rencontre des acteurs Nord et Sud, afin de favoriser les échanges de pratiques et la coopération transfrontalière.
- Identifier les thématiques émergentes et les projets structurants sur lesquels s'appuyer.

2 rencontres ont eu lieu à La Jonquera et à Banyuls sur mer.



E14. Éduquer dans la Nature : une pratique à développer

Issu du groupe de travail « Dynamique Sortir 66 », ce dispositif pédagogique s'est poursuivi en 2025.

En partenariat avec la SDJES 66, il a permis d'avoir un impact auprès des jeunes des ACM du département en formant leurs animateurs et directeurs :

- **formations des animateurs** des centres de loisirs intervenant auprès d'un public primaire et adolescent, au CRIEE à Toulouges.

- **formation « mini-camps » pour les animateurs/directeurs** au prieuré de Marcevol, fin avril, sur 2 jours. Ce projet s'est également étoffé cette année avec **plusieurs actions complémentaires** :

- Une **formation « Osons l'École dehors »** avec les enseignants ;
- Une **formation pour les éducateurs à l'environnement de 3 jours** pour monter en compétences dans l'accompagnement des projets « Éduquer dehors » ;
- **L'accompagnement de 2 collèges des Pyrénées Orientales** dans la mise en place d'activités dehors.

E15. Maisons sociales de proximité

Le CD 66 est le chef de file de l'action sociale et médico-sociale du département. A ce titre, il est en charge d'élaborer, pour une période maximale de cinq ans, un schéma d'organisation sociale et médico-sociale. La Tram'66 a appuyé cette démarche et a proposé des actions à destination du public de la Maison Sociale de Proximité (MSP) de Saint-Cyprien. Un **cycle de 4 animations et ateliers** en lien avec la découverte du littoral et du milieu marin, accessibles à tous, a été organisé. Le réseau a proposé à cette MSP un appui à l'organisation de ces interventions, et souhaite reconduire ces actions en 2026.



E16. Environnement, santé, tout est lié

Depuis plusieurs années nous participons aux comités techniques ou travaillons sur des projets avec les CLS du département (Montagnes Catalanes et Vallespir par exemple). Nous sommes également partenaires des 4 Projets Alimentaires Territoriaux (PAT) déployés sur notre territoire, et en collaboration avec les différents services du département.

A la lecture des orientations du PRSE4, il est donc apparu évident que tous ces projets déjà menés et les suites imaginées pourraient faire l'objet d'un projet structurant pour que tous ces partenaires s'unissent autour d'un objectif commun, celui d'« Une Seule Santé » pour notre département.

Afin de démarrer la concertation, un état des lieux des projets en lien avec le concept « One Health – Une Seule Santé » a été fait : nous avons retenu des projets issus du plan d'action 2024 du réseau, de nos partenaires, et en lien avec les problématiques existantes dans notre département. En superposant les différents axes du PRSE4, nous avons pu établir de nombreux objectifs communs.

De nos échanges avec les différents partenaires sont nées des propositions **d'actions qui ont été menées en 2025, à l'échelle du département** :

- Animations dans les maisons sociales de proximité (MSP) ;
- Journée Bien-être et Santé mentale ;
- Ateliers Cuisine de rue sur le Marché de Thuir et à l'espace de vie sociale de Fourques ;
- Formation collectivités sur l'Urbanisme Favorable à la Santé ;
- Journée d'échanges « Outils pédagogiques en promotion de la santé et en EEDD » ;
- Rencontre « Échanges de culture » entre professionnels de la santé et éducateurs à l'environnement ;
- Intégration des aspects santé dans la dynamique « École dehors ».

E17. Poctefa ECTadapt EDU+

Comme évoqué dans le projet « échanges transfrontaliers », la Tram'66 a développé ses actions dans le cadre de l'Espace Catalan Transfrontalier.

En 2025 elle a constitué un groupe de travail pour proposer une action lors de l'Appel à Petits Projets dans le cadre de l'aire fonctionnelle EsCat. Nous avons rencontré les différents partenaires lors du premier semestre (CD66, Diputacio de Girona et structures EEDD) et avons reçu une réponse positive en fin d'année 2025. Ce financement européen permettra de déployer un projet ambitieux en 2026-2027 pour le département des Pyrénées-Orientales et la province de Gérone.

E18. Economie circulaire



Perpignan Méditerranée Métropole a contacté le réseau en 2024 pour réfléchir ensemble à l'organisation d'une **journée « Economie Circulaire » à destination des socio-professionnels de l'intercommunalité.**

Forte des outils et des structures formées dans le cadre du projet « Économie Circulaire » du GRAINE Occitanie, la Tram'66 a proposé d'appuyer l'agglomération dans ses projets.

Suite à un changement de chargé de mission, le projet a été annulé.

E19. SHEM (Société Hydro-Electrique du Midi)

La SHEM est le 3e producteur hydro-électrique français. Un partenariat est engagé depuis 2024 afin de mettre en place des actions de sensibilisation autour de l'hydro électricité dans la Vallée de la Têt. **Cinq animations à destination du grand public** ont eu lieu en 2025, une est reportée en mars 2026. Ce dispositif pédagogique a permis la collaboration de 3 structures membres de la Tram'66 et la construction de déroulés pédagogiques adaptable au contexte d'animation. Deux interventions se sont fait en collaboration avec un agent de la SHEM permettant de mutualiser les connaissances et ressources.

F. Informations et communication

F	Information et Communication
---	------------------------------

F1	Communication, information
----	----------------------------

F11	Communication générale
F12	Site internet
F13	Cyberlettre, cyberagenda
F14	Forums, stands, événements
F15	Autres

La Tram'66 assure une mission de diffusion de l'information et de mise en réseau. Pour cela, elle est présente sur internet via son site internet et son Facebook. Elle représente ses membres sur différents évènements et assure en interne une communication à destination de ses membres.

La Tram'66 est également présente sur des forums (forum des associations à Toulouges) et autres évènements, afin de représenter ses adhérents et communiquer sur ses actions et projets.

F1. Diffusion de l'information

Le réseau a **une mission de conseil, d'information et de mise en relation**. C'est une structure-ressource pour :

- Les enseignants qui recherchent des animateurs, la Tram'66 étant régulièrement en contact avec les référents sciences de l'Education Nationale et les professeurs ;
- Les collectivités qui recherchent des animateurs pour des actions ponctuelles (Semaine du Développement Durable, Agenda 21, etc.) et souhaitent être mises en relation avec ceux-ci ;
- Les partenaires qui souhaitent se renseigner sur les actions EEDD possibles et trouver un interlocuteur pertinent ;
- Les étudiants qui cherchent un stage ou montent un évènementiel ;
- Les médias qui veulent des informations sur les actualités du département ;
- Les demandeurs d'emploi ;
- Et bien entendu les membres qui bénéficient d'une communication interne privilégiée.

De nombreux mails sont reçus chaque jour par le coordinateur du réseau donnant lieu à des réponses directes ou bien à un transfert vers la chargée de communication. Les coordinateurs effectuent également une **veille thématique** afin de rassembler des informations susceptibles d'intéresser les membres du réseau.

La chargée de communication édite et envoie mensuellement une **lettre d'information aux membres** du réseau, Les Nouvelles de la Tram'66, regroupant la veille des coordinateurs et d'autres informations en termes de projets, ressources, formations, et actualités du réseau. Certaines de ces informations sont publiées sur le site internet et/ou la page Facebook de la Tram'66.

F2. Site internet

L'animation du site internet consiste en :

- 👉 La publication des **actualités de la Tram'66** et de ses membres ;
- 👉 La mise en ligne des **évènements EEDD** (sorties, ateliers...) et un travail d'accompagnement et d'information sur ce service ouvert à tous les porteurs d'actions EEDD du département ;
- 👉 La mise en ligne de **l'actualité en lien avec l'EEDD** sur le département ;
- 👉 Une collaboration avec les chargés de communication des autres réseaux départementaux d'Occitanie.

L'objectif du site internet de la Tram'66 est également de faciliter l'accès à l'information, aux ressources et aux projets collectifs menés par les réseaux départementaux et par le GRAINE Occitanie, pour tous les acteurs de l'EEDD du territoire.

Un important travail a été effectué, et a été poursuivi par l'animatrice de réseau chaque semaine pour la mise à jour des contenus des pages et l'ajout d'informations.

F3. Cyberlettre & Cyberagenda .

La chargée de mission communication édite et diffuse chaque mois une **cyberlettre** . Elle informe de la vie associative, des projets du réseau et relays des ressources éducatives et idées de sorties sur le territoire. Sur inscription libre, elle s'adresse essentiellement aux partenaires et professionnels de l'EEDD.

Ponctuellement, un **cyberagenda** peut être généré pour informer les inscrits sur le calendrier des évènements et sorties en lien avec EEDD à venir sur le département.

F4. Forum, stands, événements

En 2025, le réseau s'est donné pour objectif d'être représenté sur les différentes manifestations en lien avec l'EEDD de son territoire. En fonction des sollicitations des différents partenaires, il peut être amené à être présent sur des événements grand public. Il a ainsi été présent lors du forum des associations de la ville de Toulouse.

G. Vie associative et fonctionnement

G	Vie associative et fonctionnement	G1	Vie associative et fonctionnement
---	-----------------------------------	----	-----------------------------------

G11	Administration coordination générale
G12	Comptabilité et gestion financière
G13	Équipe / ressources humaines
G14	Adhérents / Assemblée Générale
G15	Comité de pilotage

G11. Administration coordination générale

L'ensemble de la coordination générale de l'association a été réalisée en 2025 par le coordinateur du réseau, permettant au Conseil d'Administration d'engager son temps bénévole sur la fonction politique et stratégique souhaitée pour le réseau.

G12. Gestion financière

La Tram'66 a choisi de travailler avec le groupement d'employeurs GEG2A, afin de libérer le temps des salariés sur des actions plus impactantes pour l'EEDD du territoire que la gestion administrative et financière du réseau. Le coordinateur se charge de rassembler les documents administratifs et de les transmettre au GEG2A. Il travaille avec deux co-présidents référents.

G13. Équipe / Ressources Humaines

Trois coprésidentes assurent la mission RH : suivi des congés, questions en lien avec le poste de travail, entretiens annuels.

L'arrivée d'une **nouvelle salariée** début 2025 a mobilisé les référents RH et les salariés déjà en poste. Un long travail et une nouvelle répartition des projets a permis de répondre aux nombreuses sollicitations des partenaires. Le renforcement de l'équipe salariée en 2025 a donné l'occasion de développer de nouveaux projets et d'en renforcer d'autres.

G14. Adhérents

Les adhérents de la Tram'66 possèdent différents espaces de collaboration et d'échanges. Le **Groupe de travail** (opérationnel) ou **Groupe Thématique** (réflexion) en font partie. De plus, il existe les temps forts de la vie associative

- **L'Assemblée Générale**, prolongée d'une demi-journée



d'échanges afin de permettre aux membres de progresser ensemble sur la vie associative et les projets ;

- **La Rentrée du réseau**, qui quant à elle permet de faire le point sur l'avancée des projets en cours d'année, de se projeter sur l'année à venir et d'accueillir les nouveaux adhérents.

Les adhérents sont présents sur d'autres journées ponctuelles de rencontres, de formation et de co-formation.

Les rencontres avec des structures ou personnes intéressées par le réseau se multiplient. Les salariés accompagnent ces personnes dans leur démarche vers l'adhésion, ou vers un statut « Ami de la Tram'66 ».

De plus, au mois de septembre depuis 4 ans maintenant, **des entretiens individuels** avec chaque structure adhérente permet de rester en lien, de faire un bilan de l'année et de co-construire avec elles le plan d'action de l'année à venir.

G15. Conseil d'administration

Il se réunit ordinairement de **quatre à cinq fois par an** ; le lieu de chaque C.A. change pour limiter les déplacements des uns et des autres. Ces réunions indispensables au bon fonctionnement du réseau permettent une veille permanente sur l'activité, d'engager des réflexions puis des décisions collectives, de répondre aux sollicitations diverses, de creuser des questions de fond comme le positionnement déontologique, les relations partenariales, etc.

En parallèle, les réunions téléphoniques et les visioconférences sont fréquemment utilisées pour répondre à des demandes de décisions urgentes, engageant le réseau sur des positions stratégiques.

LE CONSEIL D'ADMINISTRATION



Romain Llapasset pour l'association
Energ'Ethiques 66



Nathalie Fromin



Sandrine Bienfait



Sofia Lourenço pour les Petits débrouillards
Occitanie



Christophe Agret



André Tixador pour l'association PEP 66